

สำนักงานส่งเสริมและพัฒนาคุณภาพชีวิตคนพิการแห่งชาติ (พก.) ได้ดำเนินโครงการส่งเสริมและคุ้มครองสิทธิคนพิการ โดยมีกิจกรรมการผลักดันการจัดทำสิ่งอำนวยความสะดวกสำหรับคนพิการเป็นกิจกรรมหนึ่งที่ทำเนิการ เพื่อส่งเสริมสนับสนุนและกระตุ้นให้หน่วยงาน/องค์การทั้งภาครัฐ ภาคเอกชน สถานประกอบการ จัดทำสิ่งอำนวยความสะดวกให้คนพิการเข้าถึงและใช้ประโยชน์ได้ ตามสิทธิที่กฎหมายกำหนด ตามมาตรา 20 แห่งพระราชบัญญัติส่งเสริมและพัฒนาคุณภาพชีวิตคนพิการ พ.ศ. 2556 และที่แก้ไขเพิ่มเติม (ฉบับที่ 2 พ.ศ.2556) ที่กำหนดให้คนพิการมีสิทธิเข้าถึงและใช้ประโยชน์ได้ และเพื่อให้สิ่งอำนวยความสะดวกในอาคารสถานที่ที่หน่วยงานทั้งภาครัฐและภาคเอกชน สถานประกอบการ ได้จัดให้คนพิการสามารถใช้ประโยชน์และเข้าถึงบริการได้อย่างสะดวกและปลอดภัย ทำให้คนพิการมีคุณภาพชีวิตดีขึ้น พก.จึงจัดประกวดสถานที่ดีเด่นที่เอื้อต่อคนพิการภายใต้กิจกรรมดังกล่าวขึ้น โดยดำเนินการจัดประกวดฯ ตั้งแต่ปี 2551 จนถึงปัจจุบัน โดยโครงการนี้สามารถกระตุ้นให้หน่วยงานที่เกี่ยวข้อง เจ้าของอาคารที่สนใจเข้าร่วมการปรับปรุงอาคารสถานที่เพื่อส่งเข้าประกวด รวมถึงการเกิดความร่วมมือของหน่วยงานที่เกี่ยวข้อง ทั้งภาครัฐและเอกชน อีกทั้งยังมีแนวร่วมระดับชุมชนเพิ่มขึ้น

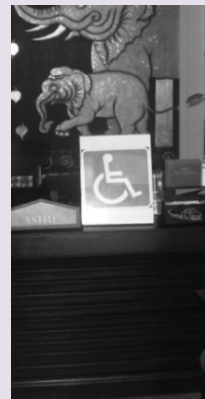
ดังนั้นเพื่อเป็นการกระตุ้นให้หน่วยราชการ กระทรวง องค์กรปกครองส่วนท้องถิ่น และเจ้าของอาคาร สถานที่ต่างๆ ได้เห็นถึงตัวอย่างที่เป็นกรณีศึกษาที่ดีในการปรับปรุงเพื่อให้สอดคล้องกับการใช้สอยของคนพิการ เป็นสถานที่ที่เป็นมิตรกับคนพิการ (Disability Friendly Environment) เพื่อสนับสนุนและส่งเสริมการสร้างสภาพแวดล้อมทางกายภาพให้เหมาะสมสำหรับคนพิการ ให้คนพิการเหล่านี้เข้าถึงอาคารสถานที่ที่จำเป็น เพื่อให้คนพิการสามารถลดการพึ่งพาและมีอิสระในการใช้ชีวิตดำรงตนได้อย่างมีความสุข

สำนักงานส่งเสริมและพัฒนาคุณภาพชีวิตคนพิการแห่งชาติ กระทรวงการพัฒนาสังคมและความมั่นคงของมนุษย์ และหน่วยปฏิบัติการวิจัยสภาพแวดล้อมที่เหมาะสมกับผู้สูงอายุและคนพิการ จุฬาลงกรณ์มหาวิทยาลัย ได้เล็งเห็นถึงความสำคัญดังกล่าว จึงได้จัดทำข้อมูล “ตัวอย่างที่ดีในการจัดสิ่งอำนวยความสะดวกสำหรับคนพิการและคนทุพวิัย” ขึ้น เพื่อเผยแพร่ตัวอย่างที่ดีในการจัดสิ่งอำนวยความสะดวกสำหรับคนพิการให้หน่วยงานต่างๆ และประชาชนทั่วไป สามารถอ่านและทำความเข้าใจอย่างงายๆ โดยอาศัยการรวบรวมข้อมูลตัวอย่างที่ดีๆ ดังกล่าวจากอาคารที่ประกวดสถานที่ดีเด่นที่เอื้อต่อคนพิการและได้รับรางวัลพอใช้ ดี ดีมากและดีเยี่ยมปี พ.ศ.2551 จนถึงปัจจุบันเป็นหลัก รวมถึงรูปอาคาร สถานที่อื่นๆ ที่ทางคณะผู้จัดทำพิจารณาแล้วว่าอาคาร สถานที่นั้นเอื้อต่อการใช้งานของคนพิการ

ทางคณะผู้จัดทำ หวังเป็นอย่างยิ่งว่าผู้ที่ได้อ่านข้อมูลตัวอย่างที่ดีๆ นี้ สามารถนำความรู้ที่ได้ไปปรับปรุง สภาพแวดล้อมให้เหมาะสมกับคนพิการ ผู้สูงอายุ อันจะนำไปสู่การสร้างสภาพแวดล้อมที่เป็นมิตรกับคนทุพวิัย ทุกกลุ่ม ซึ่งอาจจะมึบางประเด็นที่ไม่เหมาะสมกับคนไทย ทางคณะผู้จัดทำยินดีรับคำแนะนำจากผู้ที่ได้อ่านข้อมูลตัวอย่างที่ดีๆ นี้ทุกท่าน เพื่อทำการปรับปรุงแก้ไขให้สมบูรณ์ต่อไป

## สารบัญ

บทนำ	1
สารบัญ	2
ที่จอดรถ	3
ทางลาด	6
บริการพิเศษ	13
ห้องส้วม	16
ทางเดินเชื่อม	28
ราวจับ	31
ลิฟต์	34
บันได	38
สัญลักษณ์	40
ห้องพัก	42
ห้องน้ำในห้องพัก	47
กฎกระทรวง กำหนดสิ่งอำนวยความสะดวก ในอาคารสำหรับผู้พิการหรือทุพพลภาพ และคนชรา พ.ศ. ๒๕๔๘ (กระทรวงมหาดไทย)	53
รายการอ้างอิง	69





# ที่จอดรถ

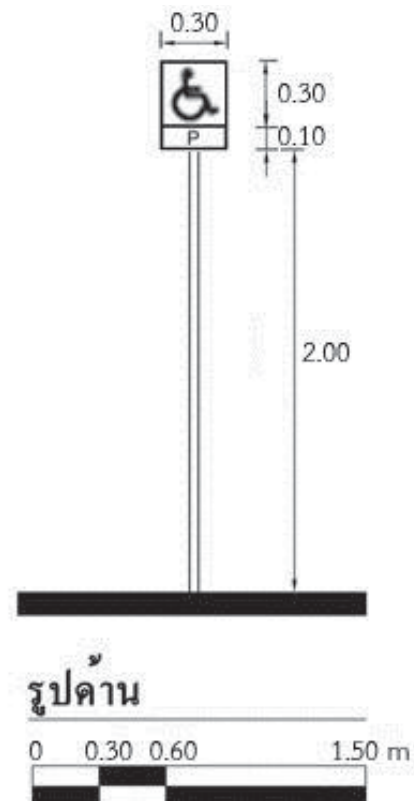
ตัวอย่าง ที่ดีในการจัดสิ่งอำนวยความสะดวกสำหรับคนพิการและคนทุพพลภาพ



# ที่จอดรถ

1. จัดให้มีที่จอดรถสำหรับคนพิการใกล้ทางเข้า-ออกอาคาร และมีลักษณะไม่ขนานกับทางสัญจรของรถ
2. มีที่ว่างด้านข้างรถไม่น้อยกว่า 1.00-1.40 เมตร
3. ช่องจอดรถ มีขนาด 2.40 x 6.00 เมตร
4. ช่องจอดรถ ไม่ขนานกับทางเดินรถ หรือขนานกับทางเดิน แต่มีที่ว่างเพียงพอสำหรับการขึ้นลงของคนพิการ
5. มีสัญลักษณ์รูปคนพิการที่พื้น ขนาด 90 x 90 เซนติเมตร
6. มีป้ายสัญลักษณ์รูปคนพิการขนาดไม่น้อยกว่า 30 x 30 เซนติเมตร ติดสูงจากพื้น 2.00 เมตร

ป้ายที่จอดรถแนวตั้ง



# ที่จอดรถ

7. มีพื้นผิวเรียบ ระดับเสมอกัน
8. ให้มีที่จอดรถตามกฎหมายกำหนด
  - สัดส่วน 10-50 คัน ให้มีที่จอดรถคนพิการ 1 คัน
  - 51-100 คัน ให้มีที่จอดรถคนพิการ 2 คัน
  - ทุกๆ 100 คันขึ้นไป ให้มีที่จอดรถคนพิการเพิ่ม 1 คัน
9. ถ้ามีทางเท้าบริเวณที่จอดรถ ต้องมีทางลาด และทางลาดควรมีความกว้างอย่างน้อย 90 เซนติเมตร โดยไม่รวมทางลาดด้านข้าง ความชันของทางลาดต้องไม่น้อยกว่า 1 : 12 (4.76 องศา)

## ทางลาดขึ้นทางเท้าบริเวณที่จอดรถ



10. มีเจ้าหน้าที่ดูแลที่จอดรถคนพิการ บริการคนพิการไม่ให้อื่นเข้ามาจอดที่ช่องจอดรถของคนพิการ
11. มีแสงสว่างเป็นพิเศษ มองเห็นชัดเจน



# ทางลาด



# ทางลาด

## ทางลาด

1. จัดให้มีทางลาดเข้าสู่อาคารโดยมีขนาดความกว้าง วัสดุพื้นผิวและความชันที่เหมาะสมและปลอดภัย พื้นผิวของจุดต่อเนื่องระหว่างพื้นกับทางลาดต้องเรียบ ไม่สะดุด
2. ระดับพื้นห่างกันเกิน 2 เซนติเมตร ต้องมีการปาดมุม พื้นที่ส่วนต่างระดับกันไม่เกิน 45 องศา

## ทางลาด



โรงแรมเอวัน พัทยา



ร้านขนมเปี๊ยะตั้งเซ่งจั่ว



บ้านเขาหลัก



ที่ว่าการอำเภอไชยวาน



# ทางลาด

## ทางลาด

3. มีราวจับทำด้วยวัสดุเรียบ มั่นคง ไม่ลื่น ติดตั้งบริเวณทางลาด

### ราวจับบริเวณทางลาด



4. พื้นผิววัสดุไม่ลื่น และไม่มีร่องและตะแกรงระบายน้ำ ไม่มีการเซาะร่องที่พื้น

# ทางลาด

## ทางลาด

5. ความชันไม่เกิน 1:12 คือความสูงต่อความยาว ( 4.76 องศา )
6. ทางลาดมีความยาวโดยรวมไม่เกิน 6.00 เมตร ต้องมีความกว้างไม่น้อยกว่า 90 เซนติเมตร
7. ปลายทางลาด ต้องทำด้วยคอนกรีตเสริมเหล็ก ตรงจุดเริ่มต้นและจุดสิ้นสุดทางลาดต้องมีสภาพดี เชื่อมต่อกับพื้นเดิมระยะทางยาว 1.50 เมตร  
ทางลาดชั่วคราวที่ทำจากจากเหล็ก ความยาวไม่ควรเกิน 1.80 เมตร กว้างไม่น้อยกว่า 90 เซนติเมตร ที่มีความมั่นคงปลอดภัย
8. ถ้าทางลาดยาวตั้งแต่ 2.50 เมตรขึ้นไป ต้องมีราวจับทั้ง 2 ข้าง

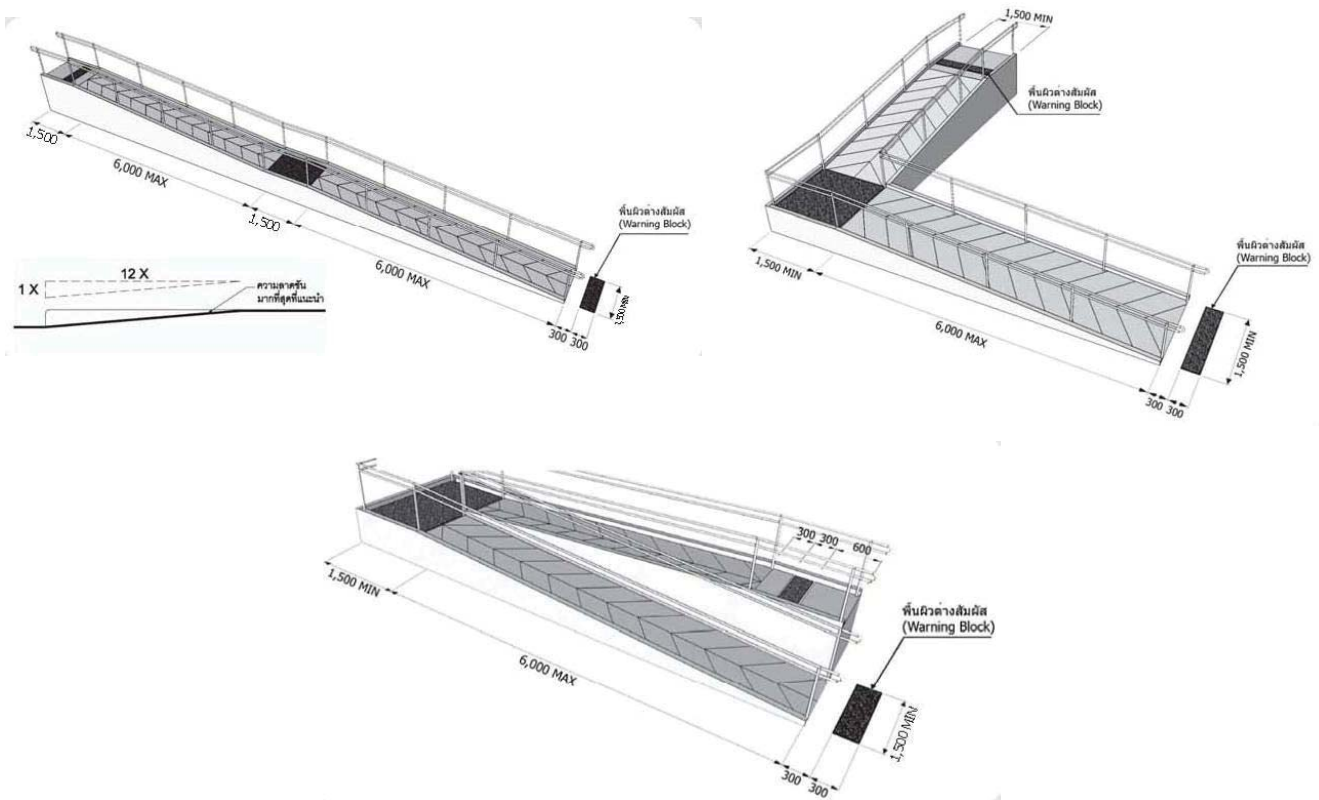
### ลักษณะความกว้างทางลาดที่ยาวไม่เกิน 6.00 เมตร



# ทางลาด

## ทางลาด

9. ทางลาดมีความยาวทุกช่วงรวมกันตั้งแต่ 6.00 เมตร ขึ้นไป ต้องมีความกว้างไม่น้อยกว่า 1.50 เมตร



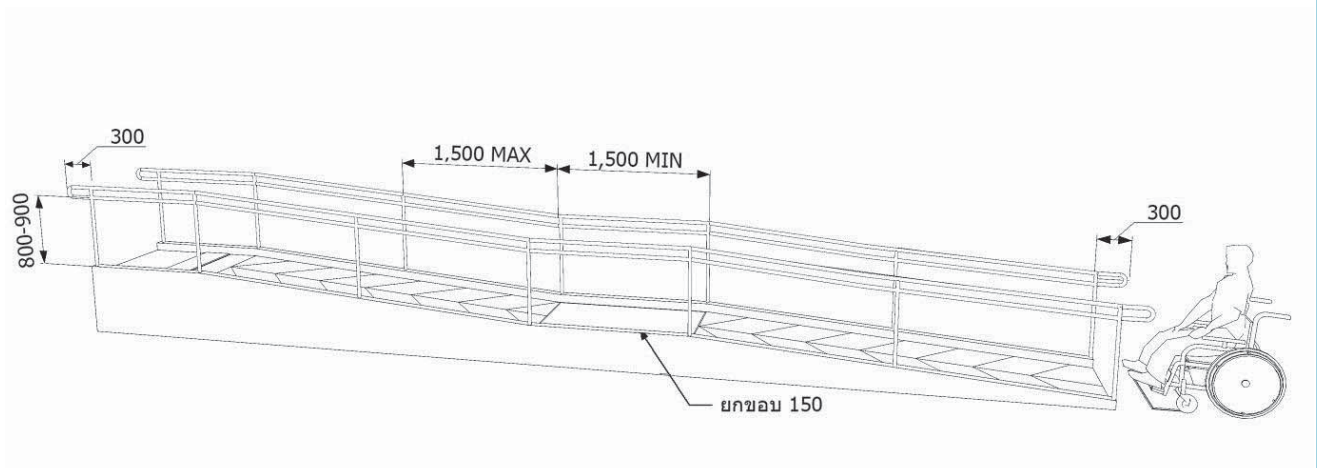
ลักษณะทางลาดที่ยาวโดยรวม 6.00 เมตร



# ทางลาด

## ทางลาด

10. ในกรณีที่ทางลาดยาวเกิน 6.00 เมตร ทางลาดที่มีการเปลี่ยนทิศทาง 90 องศา และเปลี่ยนทิศทาง 180 องศา ต้องจัดให้มีชานพักกว้างไม่น้อยกว่า 1.50 เมตร





# ทางลาด

## ทางลาด

11. ทางลาดที่ไม่มีผนังกัน ต้องมีราวหรือยกขอบ ไม่น้อยกว่า 15 เซนติเมตร
12. ขอบทางลาดไม่มีร่องและตะแกรงระบายน้ำ

### การยกขอบทางลาด





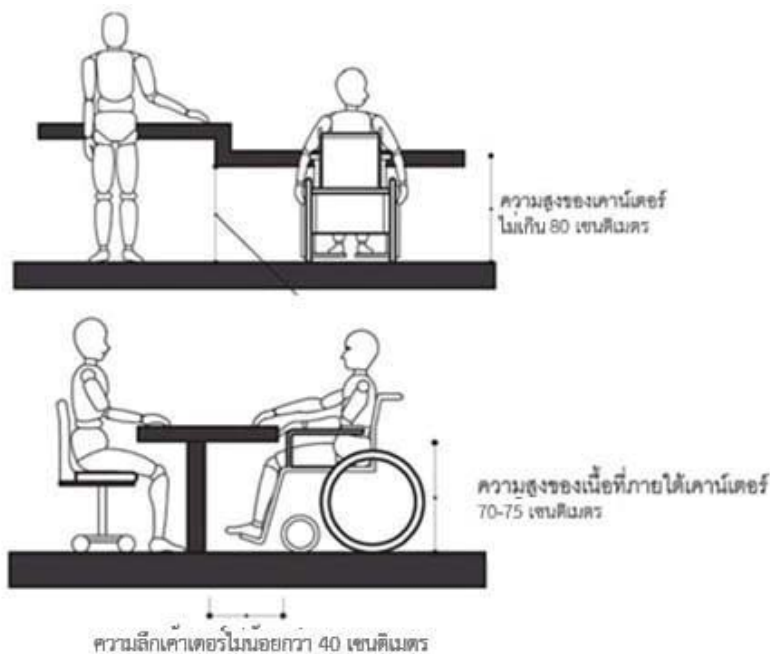
# บริการข้อมูลข่าวสาร

ตัวอย่าง ที่ดีในการจัดสิ่งอำนวยความสะดวกสำหรับคนพิการและคนทุพพลภาพ

# บริการข้อมูลข่าวสาร

## บริการข้อมูลข่าวสารที่จัดสำหรับคนพิการ

1. มีโต๊ะ หรือเคาน์เตอร์ให้บริการ และคนพิการสามารถเข้าถึงได้
2. โต๊ะ หรือเคาน์เตอร์ให้บริการอยู่ในตำแหน่งที่สามารถสังเกตได้ง่าย ความสูง เมื่อรวมส่วนบนโต๊ะ หรือเคาน์เตอร์ให้บริการ มีความสูงสุทธิไม่เกิน 80 เซนติเมตร
3. มีพื้นที่ว่างใต้โต๊ะ หรือเคาน์เตอร์ให้บริการ เพียงพอสำหรับรถเข็นคนพิการเข้าไปได้โดยไม่มีสิ่งกีดขวาง โดยส่วนล่างใต้โต๊ะ หรือเคาน์เตอร์ให้บริการควรมีความสูงจากพื้นไม่น้อยกว่า 70 เซนติเมตร และไม่เกิน 75 เซนติเมตร
4. ส่วนบนโต๊ะ หรือเคาน์เตอร์ให้บริการที่ยื่นออกมา ควรมีความลึกไม่น้อยกว่า 40 เซนติเมตร



## เคาน์เตอร์



บ้านเขาหลัก



โรงแรมแม่น้ำ รามาดา

# บริการข้อมูลข่าวสาร

## บริการข้อมูลข่าวสารที่จัดสำหรับคนพิการ

5. มีการจัดทำแผนผังการใช้บริการอาคารหรือสถานที่ เอกสารหรือข้อมูลข่าวสาร สำหรับการเผยแพร่ในรูปแบบของสื่อเสียง หรือตัวอักษรสำหรับคนพิการทางการเห็น

6. มีคู่มือแปลภาษา หรือป้ายสัญลักษณ์ภาษาสำหรับเจ้าหน้าที่เพื่อใช้สื่อสารกับคนพิการ

7. มีการประกาศข้อมูลที่เป็นประโยชน์สำหรับคนพิการทางการเห็น และตัวอักษรไฟวิ่ง หรือป้ายแสดงความหมายสำหรับคนพิการทางการได้ยิน หรือสื่อความหมาย

### เคาน์เตอร์







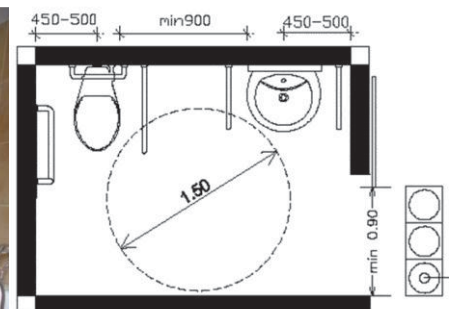
# ห้องน้ำ

# ห้องน้ำ

## ลักษณะห้องน้ำสำหรับคนพิการ

1. ห้องน้ำอยู่ในตำแหน่งที่สามารถเข้าถึงได้สะดวก
2. มีห้องน้ำคนพิการที่จัดให้คนพิการสามารถใช้ได้และอยู่ในสภาพพร้อมใช้งาน อยู่ระหว่างกลางเพิ่มจากห้องน้ำสำหรับบุคคลทั่วไป
3. หากมีห้องน้ำสำหรับคนทั่วไปมากกว่า 1 จุด ทุกจุดที่มีห้องน้ำสำหรับคนทั่วไป มีห้องน้ำสำหรับคนพิการอย่างน้อย 1 ห้อง
4. ห้องน้ำคนพิการควรมีประตูโกล์ทางเข้าออก
5. วัสดุปูพื้นผิวไม่ลื่น
6. พื้นที่ว่างภายในมีเส้นผ่าศูนย์กลางไม่น้อยกว่า 1.50 เมตร
7. พื้นห้องน้ำต้องมีความลาดเอียงเพียงพอไปยังช่องระบายน้ำทิ้ง
8. พื้นห้องน้ำมีระดับเสมอพื้นภายนอก ถ้าเป็นพื้นต่างระดับต้องมีลักษณะเป็นทางลาด

## พื้นที่ว่างภายในห้องน้ำสำหรับคนพิการ



# ห้องน้ำ

## ประตูห้องน้ำสำหรับคนพิการ

9. ประตูที่เหมาะสมที่สุด คือ ประตูบานเลื่อน หากเป็นบานเปิด ควรจัดให้อยู่ในลักษณะเปิดออกสู่ทางด้านนอก ทั้งนี้ในขณะที่ประตูห้องน้ำเปิดออกเต็มที่ ต้องเปิดค้างได้ไม่น้อยกว่า 90 องศา และไม่ควรติดตั้งตัวปิดประตูอัตโนมัติ (โซลีนอยด์)

10. ประตูห้องน้ำควรมีลักษณะเป็นบานที่บดลวดทั้งบาน

11. ช่องประตูควรมีความกว้างอย่างน้อย 90 เซนติเมตร พร้อมมือจับแบบก้านโยกที่ใช้งานสะดวก

ในกรณีที่มือจับประตู ความสูงของธรณีประตูต้องสูงไม่เกิน 2 เซนติเมตร และให้ขอบทั้งสองด้านมีความลาดเอียง 1: 2 เพื่อให้เก้าอี้เข็นคนพิการ (Wheelchair) หรือคนพิการที่ใช้อุปกรณ์ช่วยเดินสามารถข้ามได้สะดวก

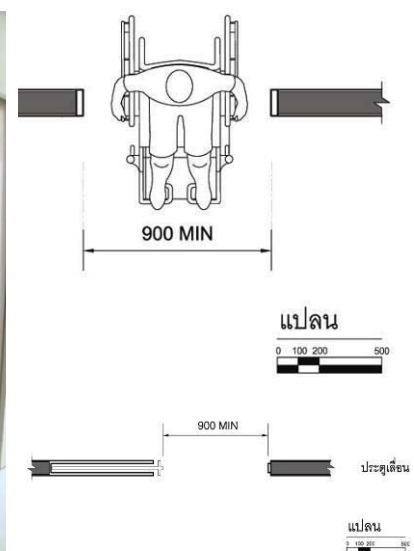
12. ควรจะมีมือจับประตูทั้งภายในและภายนอกห้อง เพื่อให้การเปิดปิดประตูสะดวก

13. ไม่ควรมีสิ่งของกีดขวางอยู่ในบริเวณ 75 เซนติเมตร จากระยะที่ประตูเปิด

14. ประตูควรล้อหรือใส่กลอนได้จากภายใน แต่ก็สามารถปลดได้จากภายนอกในกรณีที่มีเหตุฉุกเฉิน ติดตั้งสูงจากพื้นไม่น้อยกว่า 80 เซนติเมตร แต่ไม่เกิน 90 เซนติเมตร และอยู่ถัดจากบานพับประตู 13 เซนติเมตร

15. ประตูห้องน้ำเปิดใช้ได้โดยไม่มีการปิดล็อก

## ประตูห้องน้ำสำหรับคนพิการ



# ห้องน้ำ

## อุปกรณ์เปิดปิดประตู

15. อุปกรณ์เปิดปิดประตู เป็นชนิดก้านบิดหรือแกนผลักร อยู่สูงจากพื้นไม่น้อยกว่า 1.00 เมตร แต่ไม่เกิน 1.20 เมตร

มีมือจับที่มีขนาดเท่ากับราวจับมาตรฐาน ในแนวตั้งทั้งด้านในและด้านนอกของประตู ซึ่งมีปลายบนสุดสูงจากพื้นไม่น้อยกว่า 1.00 เมตร และปลายด้านล่างไม่เกิน 80 เซนติเมตร

ในกรณีที่ประตูบานเปิดออก ให้มีราวจับตามแนวนอนด้านในประตูมีความยาวอย่างน้อย 60 เซนติเมตร และในกรณีที่ประตูบานเปิดเข้า ให้มีราวจับตามแนวนอนด้านนอกประตู มีความยาวอย่างน้อย 14 เซนติเมตร ติดอยู่ในตำแหน่งใกล้กับกลอนประตู ราวจับดังกล่าวให้สูงจากพื้นไม่น้อยกว่า 80 เซนติเมตร แต่ไม่เกิน 90 เซนติเมตร ยาวไปตามความกว้างของประตู

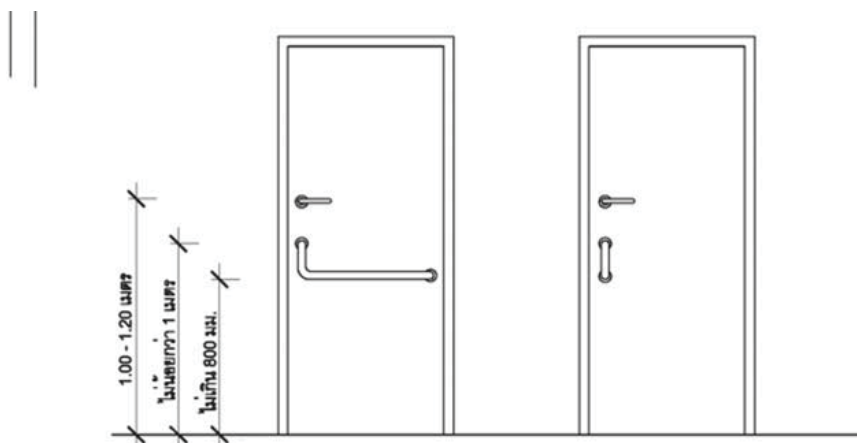
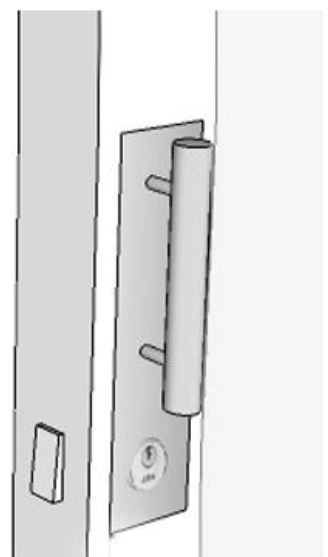
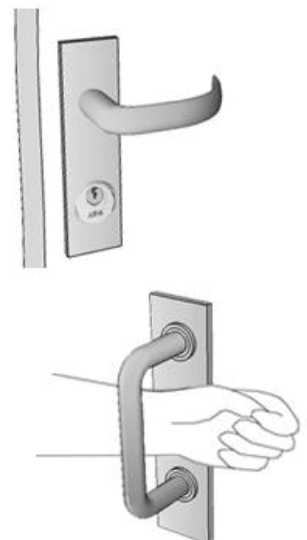
## อุปกรณ์เปิดปิดประตู



สยามนิรมิต



อาคารรัฐสภา





# ห้องน้ำ

## อ่างล้างมือ

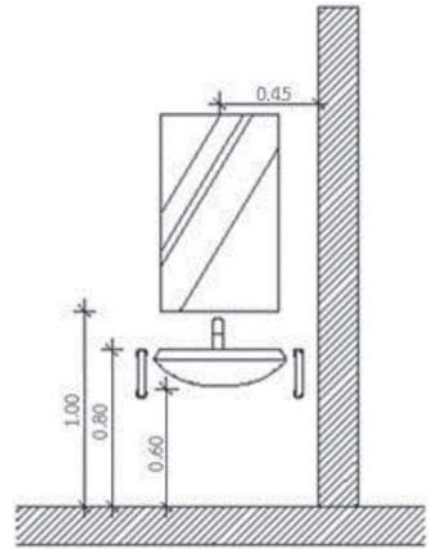
16. ควรมีพื้นที่หน้าอ่างล้างมืออย่างน้อย 0.90 x 1.20 เมตร เพื่อการเข้าถึงได้โดยไม่มีสิ่งกีดขวาง

17. อ่างล้างมือ มีความสูงจากพื้นถึงขอบบนของอ่าง ไม่น้อยกว่า 75 เซนติเมตร แต่ไม่เกิน 80 เซนติเมตร

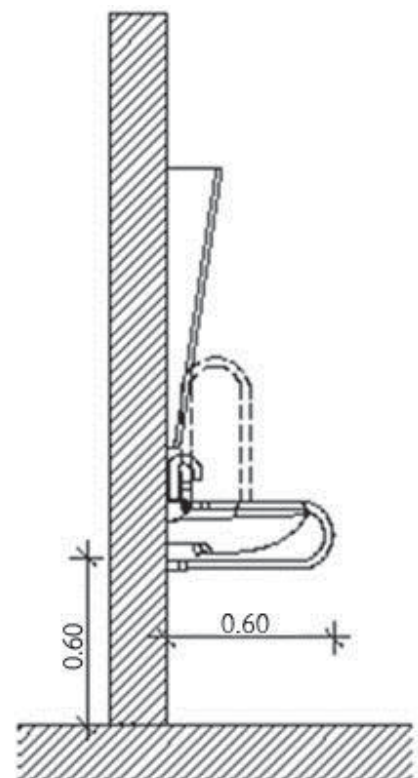
18. มีราวจับในแนวนอนแบบพับเก็บได้ในแนวตั้งทั้งสองข้างของอ่าง

19. ระยะห่างจากเส้นผ่านศูนย์กลางกลางของอ่างล้างมือกับกำแพงด้านข้าง ควรจะไม่น้อยกว่า 45 เซนติเมตร

ตำแหน่งที่ตั้งของอ่างล้างมือ อาจะติดตั้งขอบอ่างล้างมือให้ห่างออกมาจากกำแพงได้ ในระยะระหว่าง 15 - 20 เซนติเมตร



## ลักษณะอ่างล้างมือและราวจับ



## อ่างล้างมือ

20. ใต้อ่างควรเป็นที่ว่าง (Knee clearance) สูงอย่างน้อย 55 เซนติเมตร สำหรับผู้ใช้เก้าอี้เข็นคนพิการ (Wheelchair) สามารถเข้าถึงได้

เนื้อที่ใต้อ่างสำหรับผู้ใช้เก้าอี้เข็นคนพิการ และอุปกรณ์ส่วนเกินใดๆ เช่น ท่อน้ำ ควรมีการห่อหุ้มเพื่อป้องกันการจับแตะ

ไม่ควรมีชั้นวางของอยู่เหนืออ่างล้างมือ

### ลักษณะใต้อ่างล้างมือ



## กระจก

21. มีกระจกแผ่นยาว สามารถมองเห็นเต็มตัว

มีกระจกบริเวณอ่างล้างมือ โดยขอบล่างของกระจกสูงไม่เกิน 1.00 เมตร

# ห้องน้ำ

## ก๊อกน้ำ

22. ก๊อกน้ำเป็นชนิดก้านโยก หรือก้านกด หรือก้านหมุน หรือระบบอัตโนมัติ ช่องว่างระหว่างก๊อกน้ำกับผนัง หรือกำแพงไม่ควรจะน้อยกว่า 3.5 เซนติเมตร

ช่องว่างระหว่างก๊อกน้ำสองก๊อกไม่ควรจะน้อยกว่า 20 เซนติเมตร ก๊อกน้ำด้านซ้ายควรจะเป็นก๊อกน้ำร้อน



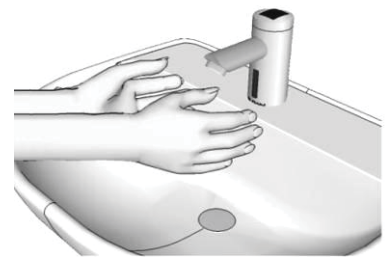
## ก๊อกน้ำ



บ้านเขาหลัก



สยามนิรมิต





# ห้องน้ำ

## โถส้วม

23. โถส้วมชนิดนั่งราบ สูงจากพื้น 45-50 เซนติเมตร และมีพนักพิงที่มั่นคง

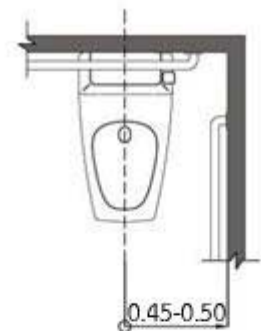
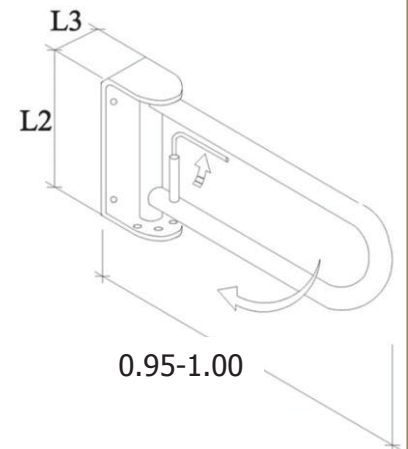
24. ราวจับบริเวณชักโครก ยื่นล้าออกมาจากด้านหน้าโถส้วม ไม่น้อยกว่า 25-30 เซนติเมตร

25. ราวจับบริเวณชักโครกแนวนอน สูงจากพื้น 65-70 เซนติเมตร และแนวดิ่งมีความยาวไม่น้อยกว่า 60 เซนติเมตร

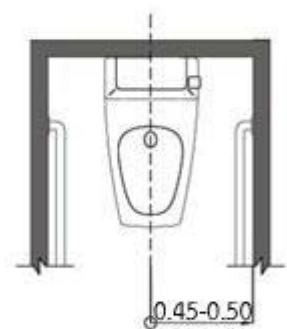
26. ระยะกึ่งกลางของโถส้วมห่างจากผนัง 45-50 เซนติเมตร

27. ที่ปล่อยน้ำโถส้วมเป็นแบบชนิดคันโยกติดตั้งบริเวณด้านข้างของแท็งก์ หรือ ชนิดอื่นที่คนพิการใช้งานได้สะดวก

## โถส้วมและราวจับ

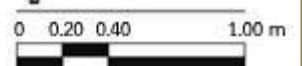


การเข้าถึงโถส้วมชนิดนั่งราบ  
สำหรับผู้พิการที่ใช้เก้าอี้ล้อเลื่อน



การเข้าถึงโถส้วมชนิดนั่งราบ  
สำหรับผู้พิการที่ไม่ได้ใช้เก้าอี้ล้อเลื่อน

รูปด้าน



# ห้องน้ำ

## โถส้วม

28. ราวจับแบบพับเก็บได้ ในกรณีที่ด้านข้างของโถส้วมทั้งสองด้านอยู่ห่างจากผนังเกิน 50 เซนติเมตร ต้องมีราวจับที่มีลักษณะติดผนังแบบพับเก็บได้ในแนวราบหรือแนวดิ่ง เมื่อกางออกให้มีระบบล็อกที่คนพิการหรือทุพพลภาพและคนชราสามารถปลดล็อกได้ง่าย มีระยะห่างจากขอบของโถส้วมไม่น้อยกว่า 15 เซนติเมตร แต่ไม่เกิน 20 เซนติเมตร และมีความยาวไม่น้อยกว่า 55 เซนติเมตร

ราวจับแบบพับเก็บได้เมื่อด้านข้างของโถส้วมทั้งสองด้านอยู่ห่างจากผนัง



29. มีสายชำระหรือระบบฉีดน้ำชำระอัตโนมัติ ใช้งานได้และสะดวก

สายชำระบริเวณโถส้วม



# ห้องน้ำ

## โถปัสสาวะชาย

30. ในกรณีที่ เป็นห้องน้ำสำหรับผู้ชาย (ไม่แยกห้องสำหรับผู้สูงอายุและคนพิการ/ผู้สูงอายุ) จัดให้มีโถปัสสาวะชายที่มีระดับเสมอพื้นอย่างน้อย 1 ที เพื่อให้ผู้ใช้ทุกวัยสามารถใช้งานได้อย่างสะดวกยิ่งขึ้น

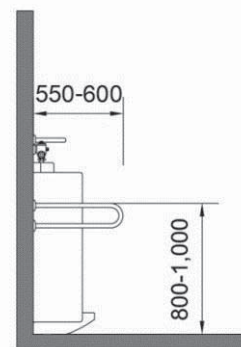
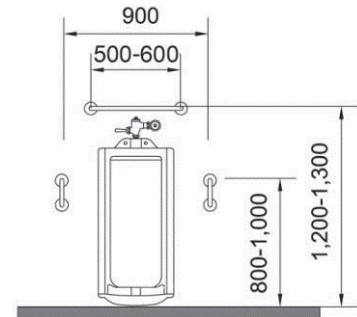
31. โถปัสสาวะชายมีราวจับด้านข้างทั้งสองข้างสูง ไม่น้อยกว่า 80 เซนติเมตรแต่ไม่เกิน 1.00 เมตร ยื่นออกมาจากผนังไม่น้อยกว่า 55 เซนติเมตร แต่ไม่เกิน 60 เซนติเมตร

32. โถปัสสาวะชายมีราวจับในแนวนอนอยู่ด้านบน ยาวไม่น้อยกว่า 50-60 เซนติเมตร ติดตั้งสูงจากพื้น 1.20-1.30 เมตร

พื้นที่หน้าโถปัสสาวะควรมีที่ว่างอย่างน้อย 0.90 x 1.20 เมตร เพื่อการเข้าถึง

ด้านข้างทั้งสองด้านของโถปัสสาวะควรเป็นที่โล่ง

คันกดชักน้ำ ควรติดตั้งอยู่ที่ 1.10 เมตร เหนือพื้นราบหรืออาจใช้ระบบอัตโนมัติ



รูปด้าน



## โถปัสสาวะชาย



# ห้องน้ำ

## ระบบสัญญาณเตือนภัย

33. ติดตั้งระบบสัญญาณแสงและเสียงที่แจ้งเหตุจากภายนอกสู่ภายใน

34. ติดตั้งระบบสัญญาณแจ้งเหตุฉุกเฉินขอความช่วยเหลือจากภายในสู่ภายนอก โดยต้องใช้งานได้สะดวก สูงจากพื้น 90 เซนติเมตร

## ระบบสัญญาณเตือนภัย





## อุปกรณ์เสริมต่างๆ

35. อุปกรณ์เสริมต่างๆ เช่น ที่ใส่สบู่ ผ้าเช็ดตัว ควรติดตั้งหรือวางอยู่ระดับความสูงไม่ต่ำกว่า 1.20 เมตร จากพื้น

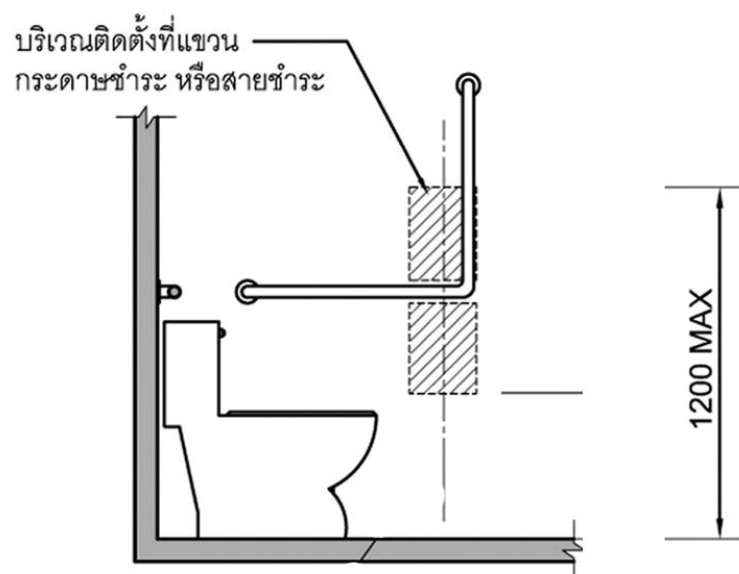
ควรจัดเตรียมกระดาษชำระไว้ โดยติดตั้งที่ใส่กระดาษชำระ ใต้หรือเหนือราวจับ และจัดให้อยู่สูงจากพื้น ที่ระดับความสูงระหว่าง 0.55-1.20 เมตร

ควรติดตั้งโทรศัพท์แบบมีสายยาวอย่างน้อย 1.50 เมตร ใกล้กับอ่างอาบน้ำหรือห้องอาบน้ำ และควรตั้งอยู่ในระดับความสูงระหว่าง 1.20 เมตร ถึง 1.80 เมตร จากพื้น เพื่อความสะดวกในการใช้งาน

36. อุปกรณ์อำนวยความสะดวกต่างๆ เช่น เครื่องเป่ามือ ควรจัดให้อยู่ในระยะที่สามารถเอื้อมถึงจากตัวห้องน้ำ

ตะขอแขวนเสื้อควรอยู่ในระยะเอื้อมมือ สูง 1.45 – 1.50 เมตร ชันวางของควรอยู่ในระยะที่มือเอื้อมถึง

ถังขยะควรจัดเตรียมไว้เพื่อให้สามารถใช้สอยและเปิดปิดฝาถังขยะได้อย่างสะดวก



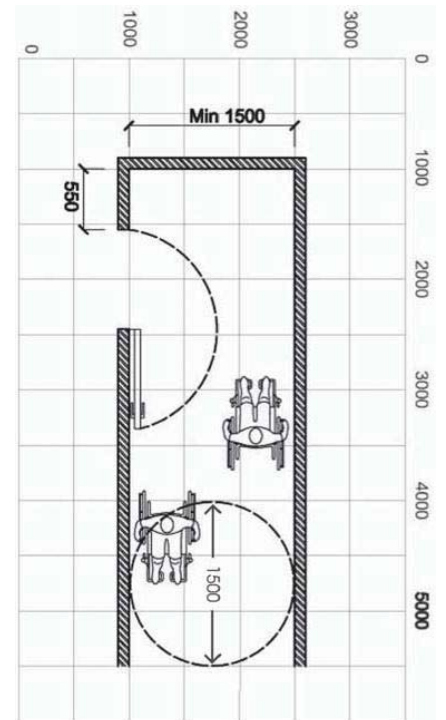


# ทางเดินเชื่อม

# ทางเดินเชื่อม

## ทางเดินเชื่อม

1. พื้นผิวทำจากวัสดุไม่ลื่น
2. ไม่มีสิ่งกีดขวาง
3. มีความกว้าง ไม่น้อยกว่า 1.50 เมตร
4. ต้องมีผนังหรือราวกันตกทั้ง 2 ด้าน หากมีร่องระบายน้ำ ด้านข้างทางเดิน ต้องลึกไม่เกิน 2 เซนติเมตร กว้างไม่เกิน 5 เซนติเมตร และให้ขอบทั้งสองด้านมีความลาดเอียง 1: 2
5. อยู่ในระดับเดียวกับพื้นที่ภายนอก
6. ถ้าเป็นทางลาด มีความชันไม่เกิน 1: 12



## ทางเดินเชื่อม



# ทางเดินเชื่อม

## ทางเดินเชื่อม

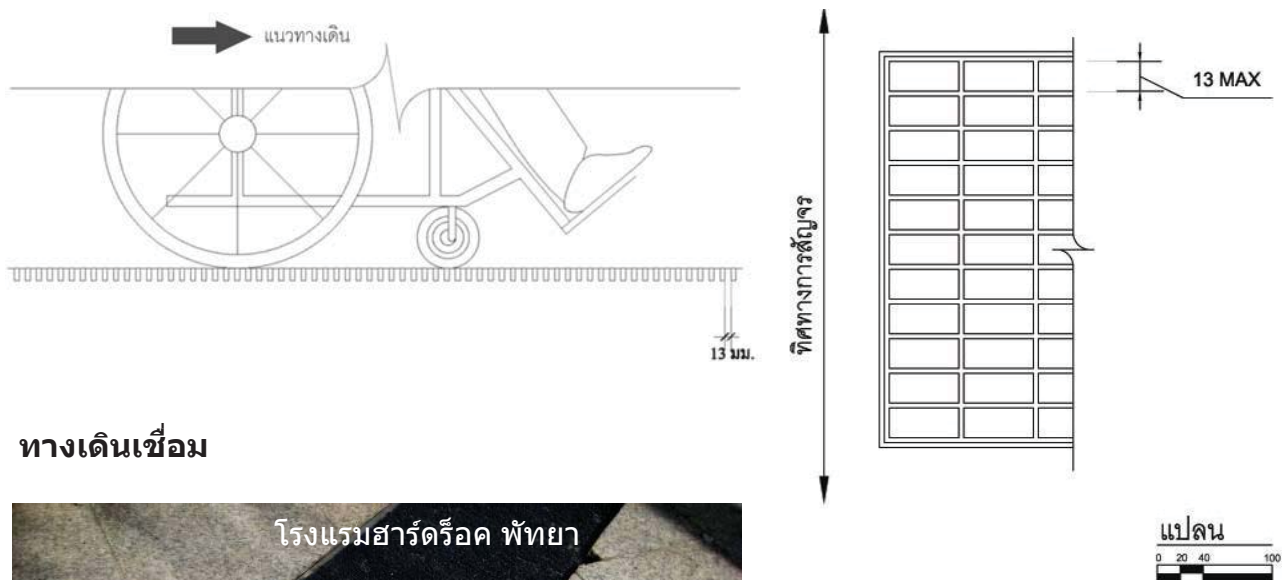
7. หากมีฝาครอบระบายน้ำ ต้องมีขนาดรูช่องตะแกรงห่างไม่เกิน 1.3 เซนติเมตร หรือมีแผ่นโลหะปิดอย่างมั่นคง

8. รูช่องตะแกรงไม่ขนานแนวทางเดิน

9. ป้ายและสิ่งกีดขวางที่อยู่เหนือทางเดินต้องสูงกว่าพื้นทางเดินอย่างน้อย 2.00 เมตร

10. บริเวณทางแยกต้องมีพื้นผิวต่างสัมผัส

11. กรณีที่มีสิ่งกีดขวางที่จำเป็นบนทางเดิน มีการจัดให้อยู่ในแนวเดียวกัน โดยไม่กีดขวางทางเดินและจัดให้มีพื้นผิวต่างสัมผัส หรือมีการกั้นเพื่อให้ทราบก่อนถึงสิ่งกีดขวางการกั้นเพื่อให้ทราบก่อนถึงสิ่งกีดขวาง อยู่ห่างจากสิ่งกีดขวางไม่น้อยกว่า 30 เซนติเมตร



## ทางเดินเชื่อม







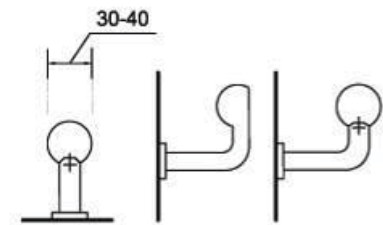
# ราวจับ

ตัวอย่าง ที่ดีในการจัดสิ่งอำนวยความสะดวกสำหรับคนพิการและคนทุพพลภาพ

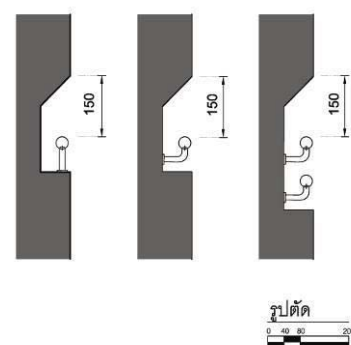
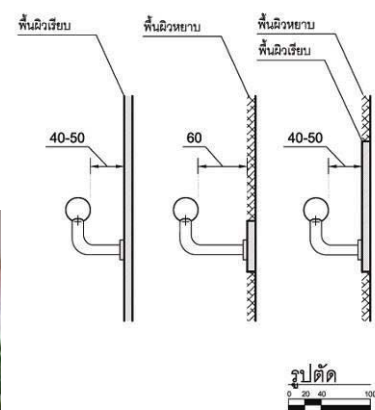
# ราวจับ

## ราวจับ

1. มีราวจับทำด้วยวัสดุเรียบ มั่นคง ไม่ลื่น สภาพดีพร้อมใช้งานติดตั้งบริเวณที่เป็นอันตราย เช่นบันได ทางลาดและห้องน้ำ
2. ราวจับมีความยาวต่อเนื่อง
3. มีลักษณะกลม เส้นผ่านศูนย์กลาง 3-4 เซนติเมตร
4. ติดตั้งห่างจากผนัง 5 เซนติเมตร สูงจากจุดยึด 12 เซนติเมตร ผนังที่ติดตั้งราวจับควรต้องเรียบ ไม่มีคม
5. ให้ใช้สีที่เด่นสำหรับราวจับเพื่อให้คนพิการทางการมองเห็นได้รับรู้อย่างชัดเจน
6. ราวจับสูงจากพื้น 80 – 90 เซนติเมตร



ลักษณะที่แนะนำให้ใช้



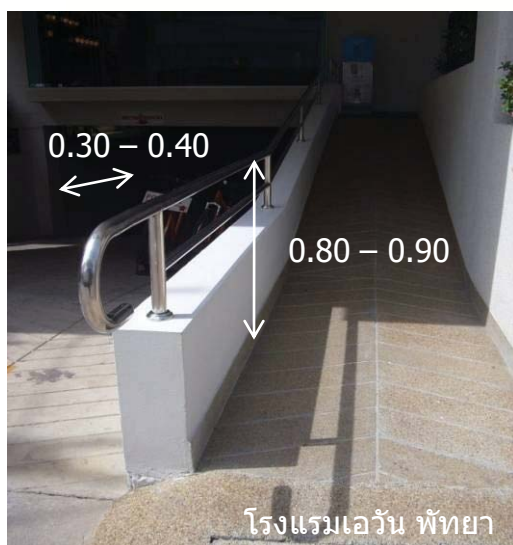
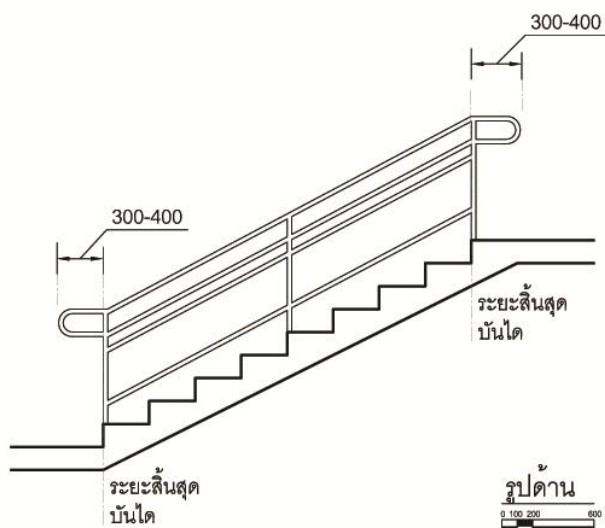
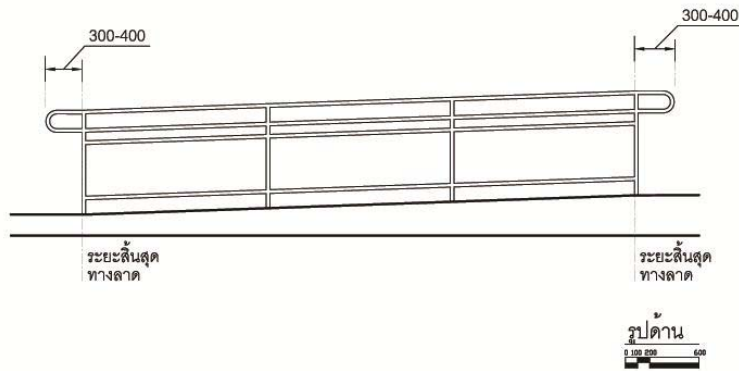
## ความสูงของราวจับ




# ราวจับ

## ราวจับ

7. ปลายราวจับ ยื่นจากจุดสิ้นสุด 30 เซนติเมตร ขนานกับพื้น จุดเริ่มต้นและสิ้นสุดปลายราวจับต้องเป็นปลายมน





ปัด  
 PUSH  เมื่อพบเหตุฉุกเฉิน  
 WHEN GOT EMERGENCY CASE  
 โทรศัพท์ขอความช่วยเหลือ  
 EMERGENCY CALL 02-743-4923 (24 ชั่วโมง)  
 (24 HOUR)  
 TOSHIBA ELEVATOR & ESCALATOR  
 TOSHIBA SERIAL No.



# ลิฟต์

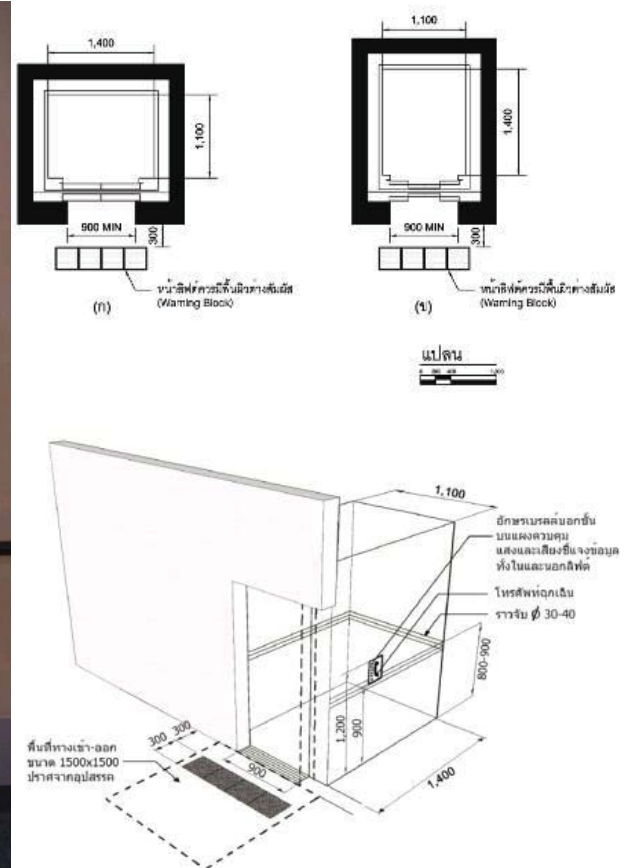


# ลิฟต์

## ลักษณะลิฟต์

1. ประตูกว้างสุทธิไม่น้อยกว่า 90 เซนติเมตร
2. มีเซ็นเซอร์ด้วยแสง ป้องกันประตูหนีบ
3. มีสัญญาณเสียง
4. มีระบบลงจอดชั้นพื้นและเปิดประตูอัตโนมัติ
5. มีผิวต่างสัมผัสสำหรับประตูลิฟต์ ขนาด 30 x 90 เซนติเมตร ห่างจากประตู 30-60 เซนติเมตร

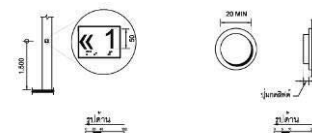
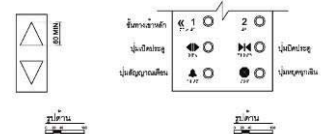
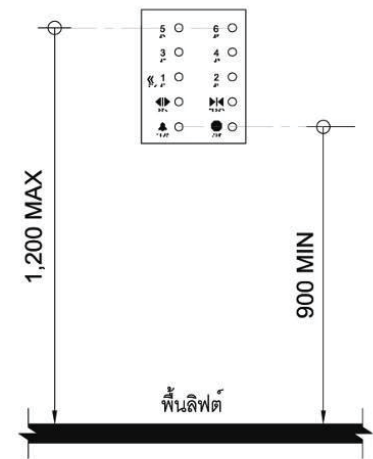
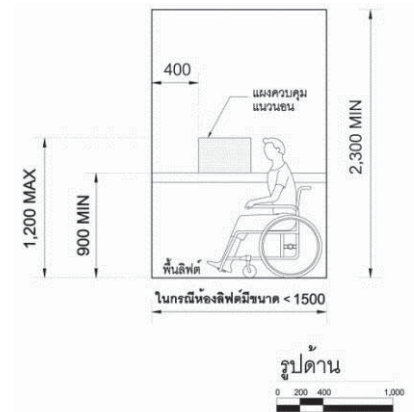
## ความกว้างประตูลิฟต์



# ลิฟต์

## ลักษณะลิฟต์

6. ปุ่มกดทั้งภายในและภายนอกลิฟต์สูง 0.90 -1.20 เมตร ห่างจากมุมไม่น้อยกว่า 40 เซนติเมตร
7. ปุ่มกดมีอักษรเบรลล์กำกับไว้ตรงกลางปุ่ม
8. ปุ่มกดควรจะมีสีและสะท้อนแสงเห็นได้ชัด แตกต่างจากสิ่งรอบๆ เพื่อช่วยต่อการใช้ หรืออาจเป็นปุ่มเรืองแสง
9. มีทั้งสัญญาณเสียงและภาพในการเตือนผู้ใช้ในตัวลิฟต์ ในกรณีที่ลิฟต์ถึงชั้นที่ต้องการ และเมื่อลิฟต์หยุด ขึ้น-ลง หรือในกรณีฉุกเฉิน
10. มีโทรศัพท์แจ้งเหตุฉุกเฉินภายในลิฟต์ซึ่งสามารถติดต่อภายนอกสูง 0.90 – 1.20 เมตร

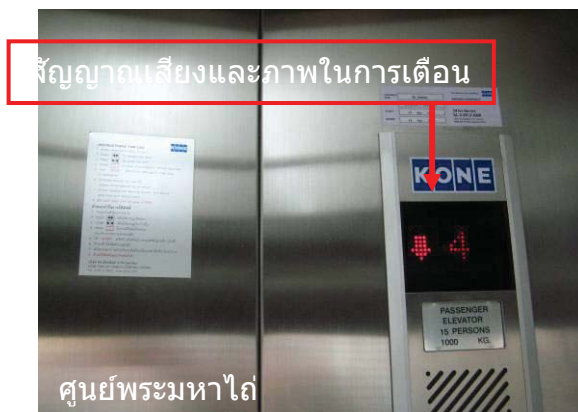


## ปุ่มกดลิฟต์



มหาวิทยาลัยแม่ฟ้าหลวง

โรงแรมเอวัน พัทยา

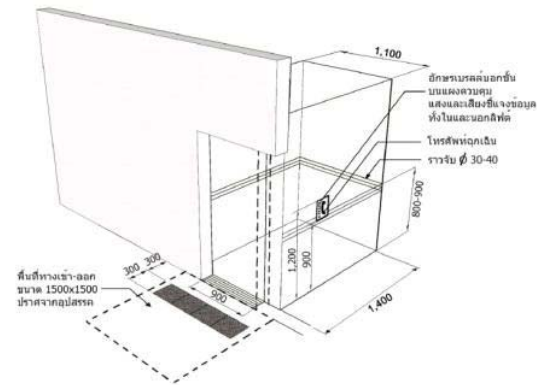


ศูนย์พระมหาไถ่

ลัพท์

## ลักษณะลิปต์

11. ห้องลิฟต์ขนาดไม่น้อยกว่า 1.10 x 1.40 เมตร
12. มีราวจับ 3 ด้าน



## ราวจับในลิฟต์



13. เมื่อเปิดประตูลิฟต์ต้องมีหมายเลขบอกชั้นอยู่ที่ผนัง ที่มองเห็นได้
14. มีกระจกเงาอยู่ภายในด้านตรงข้ามทางเข้าลิฟต์

## กระจกเงาในลิฟต์





บันได

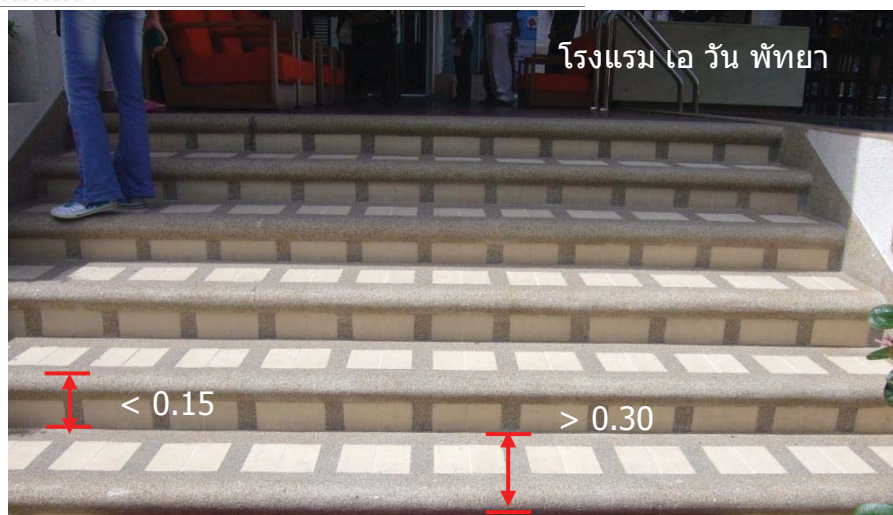
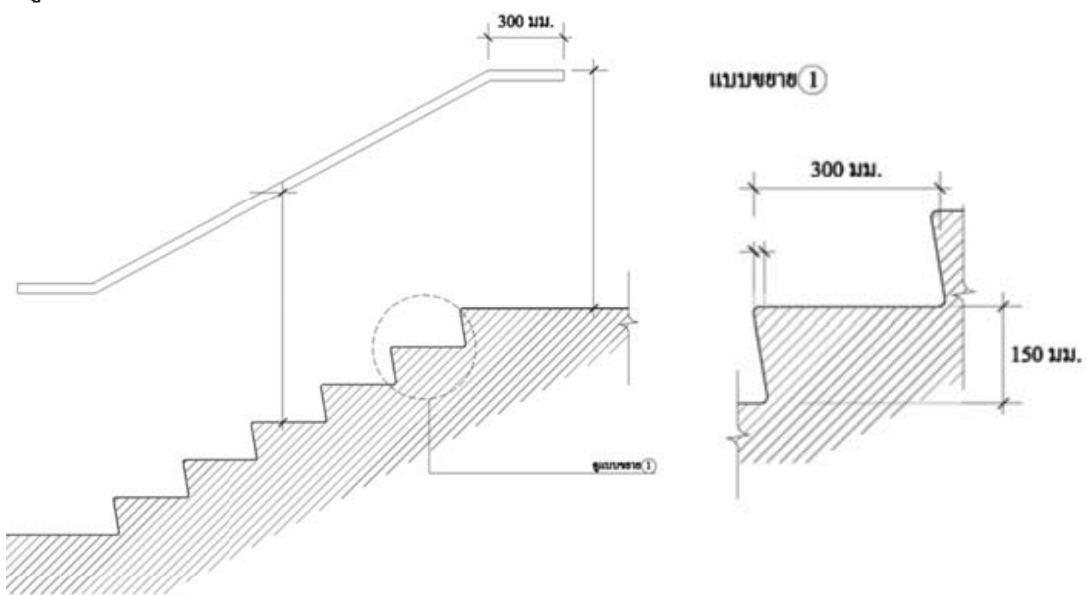


# บันได

## บันได

1. บันไดควรความกว้างอย่างน้อย 1.50 เมตร
2. ลูกตั้งมีความสูงไม่เกิน 15 เซนติเมตร และไม่เปิดเป็นช่องโหว่
3. ลูกนอนมีความกว้างไม่น้อยกว่า 30 เซนติเมตร และต้องใช้วัสดุที่ไม่ลื่น
4. จมูกบันได ไม่ควรมีขอบที่แหลมคม และไม่ลื่น มีระยะเหลื่อมกันได้ไม่เกิน 2 เซนติเมตร
5. มีพื้นผิวต่างสัมผัส ก่อนทางขึ้น, ขานพัก และขั้นสุดท้าย
6. มีราวจับ 2 ระดับ

## ลูกตั้ง ลูกนอน บันได





# สัญลักษณ์

# สัญลักษณ์

## ป้าย-สัญลักษณ์

1. ติดตั้งป้าย-สัญลักษณ์ รูปคนพิการ แสดงทางไปสิ่งอำนวยความสะดวก ต่างๆ
2. ป้าย – สัญลักษณ์ทั้งหมดพื้นขาว+ตัวหนังสือสีน้ำเงิน หรือกลับกัน
3. ติดตั้งในตำแหน่งที่เห็นชัดเจน มีแสงส่องสว่างเป็นพิเศษทั้งกลางวัน กลางคืน

## ป้าย-สัญลักษณ์





# ห้องพัก



# ห้องพัก

## ห้องพัก (โรงแรม อาคารชุด หอพัก)

1. โรงแรมที่มีห้องพักตั้งแต่ 100 ห้องขึ้นไป ต้องจัดให้มีห้องพักที่คนพิการเข้าใช้ได้ไม่น้อยกว่า 1 ห้อง ต่อจำนวนห้องพักทุก 100 ห้อง
2. มีสปริงเกอร์ ระบบดับเพลิงอัตโนมัติ
3. อยู่ใกล้บันไดหนีไฟ
4. กรณีฉุกเฉิน มีสัญญาณเตือนให้บุคคลภายนอกทราบว่า มีคนอยู่ภายในห้องพัก
5. มีแผนผังต่างสัมผัส และอักษรเบรลล์ผังของอาคารติดกลางประตู สูง 1.30-1.70 เมตร
6. มีคู่มือเอกสารที่เป็นอักษรเบรลล์

## ห้องพักอยู่ใกล้ทางหนีไฟ



โรงแรมเอวัน พัทยา



โรงแรมเอวัน พัทยา

## แผนที่ที่มีอักษรเบรลล์



โรงแรมรติล้านนา

## กริ่งฉุกเฉินที่มีอักษรเบรลล์



โรงแรมรติล้านนา

# ห้องพัก

## ห้องพัก (โรงแรม อาคารชุด หอพัก)

7. มีสัญญาณเตือนอัคคีภัยแบบเสียงและแบบแสง หรือแบบสั่นอัตโนมัติภายในห้อง
8. มีสวิทช์สัญญาณกริ่งเรียกจากภายนอก มีลักษณะทั้งแสงเสียงและระบบสั่นสะเทือน

### สัญญาณเตือน



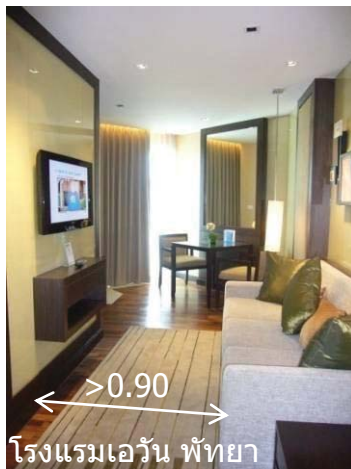
# ห้องพัก

## ห้องพัก (โรงแรม อาคารชุด หอพัก)

9. ภายในห้องไม่มีพื้นต่างระดับ

10. มีที่กว้าง อย่างน้อย 90 เซนติเมตร เพื่อให้เก้าอี้เข็นคนพิการสามารถเคลื่อนที่ได้โดยรอบ

ห้องพักมีที่กว้างให้เก้าอี้เข็นคนพิการเคลื่อนที่ได้



11. ประตูกว้างสุทธิอย่างน้อย 90 เซนติเมตรพร้อมมือจับแบบก้านโยกที่ใช้งานสะดวก

ความกว้างประตู



# ห้องพัก

## ห้องพัก (โรงแรม อาคารชุด หอพัก)

12. ตู้แขวนเสื้อผ้า มีราวแขวนผ้าสูงในระดับที่เหมาะสม ใช้งานสะดวก

### ลักษณะตู้เสื้อผ้า



13. โต๊ะเครื่องแป้ง และโต๊ะเขียนหนังสือสูง 75-80 เซนติเมตร เก้าอี้คนพิการสามารถเข้าได้ โดยสะดวก

### ลักษณะโต๊ะเครื่องแป้ง







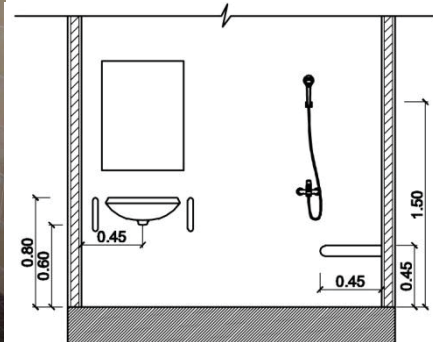
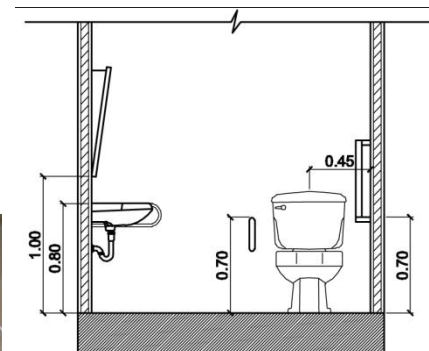
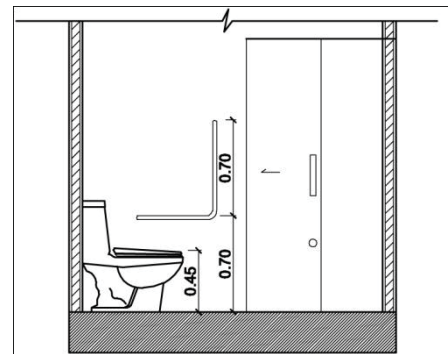
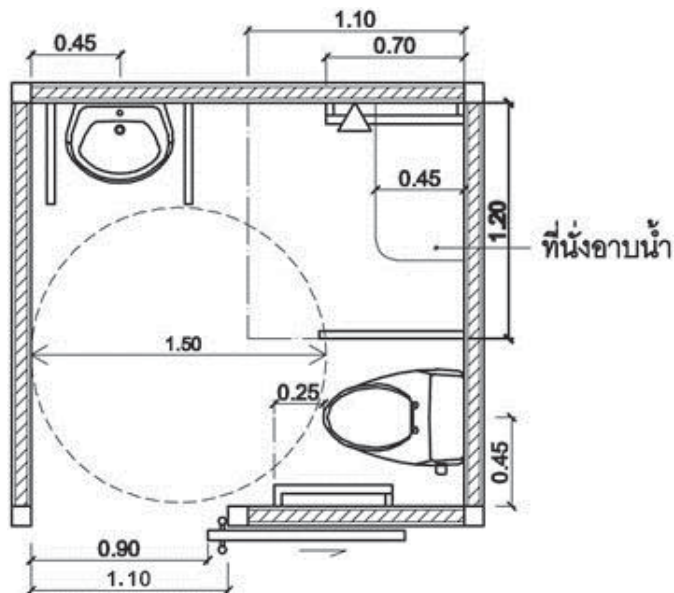
# ห้องน้ำ

ตัวอย่าง ที่ดีในการจัดสิ่งอำนวยความสะดวกสำหรับคนพิการและคนทุพพลภาพ

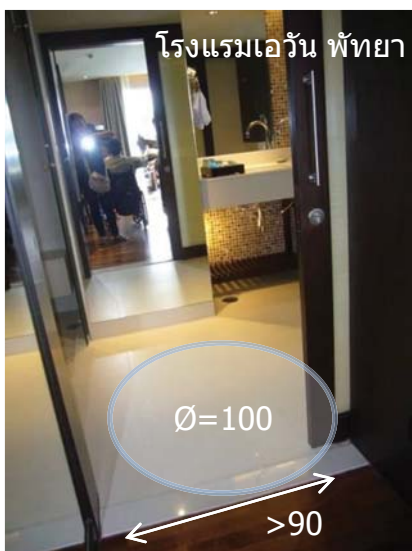
# ห้องน้ำ

## ห้องอาบน้ำภายในห้องพัก

1. ประตูกว้างสุทธิอย่างน้อย 90 เซนติเมตรพร้อมมือจับแบบก้านโยกที่ใช้งานสะดวก
2. มีราวจับทำด้วยวัสดุเรียบ มั่นคง ไม่ลื่นทั้ง 2 ข้าง
3. พื้นที่ว่างภายในห้องน้ำเพื่อให้เก้าอี้เข็นคนพิการ สามารถหมุนตัวกลับได้ มีเส้นผ่านศูนย์กลางไม่น้อยกว่า 1.50 เมตร
4. มีที่นั่งอาบน้ำ
5. มีราวจับภายในห้อง



## ห้องน้ำในห้องพัก



# ห้องน้ำ

## ที่อาบน้ำแบบใช้ฝักบัว

ที่อาบน้ำควรใช้แบบฝักบัว จะปลอดภัยกว่าแบบอ่างอาบน้ำ

6. สิ่งของ เครื่องใช้หรืออุปกรณ์ภายในที่อาบน้ำ ให้อยู่สูงจากพื้นไม่น้อยกว่า 0.30-1.20 เมตร

7. มีพื้นที่ว่างขนาดความกว้างไม่น้อยกว่า 1.10 x 1.20 เมตร

บริเวณที่ล้างตัวไม่ควรมีขอบทางสัญจรกัน (curb) เพราะจะเป็นเครื่องกีดขวางผู้ใช้เก้าอี้เข็นคนพิการ (Wheel chair) หรือในกรณีที่มี ไม่ควรสูงเกิน 1 เซนติเมตร

ฝักบัวควรเป็นแบบที่ปรับระดับ และถอดได้ติดตั้งไว้ที่ความสูงจากพื้นไม่เกิน 1.20 เมตร

ช่องระบายน้ำที่พื้น ควรอยู่ตรงมุมของห้องอาบน้ำ เพื่อที่จะสามารถปูแผ่นยางกันลื่นบนพื้นห้องได้

## พื้นที่ว่างบริเวณที่อาบน้ำแบบใช้ฝักบัว



# ห้องน้ำ

## ที่อาบน้ำแบบใช้ฝักบัว

8. มีที่นั่งสำหรับอาบน้ำที่มั่นคงแข็งแรงและมีความสูงจากพื้นไม่น้อยกว่า 45-50 เซนติเมตร ที่นั่งควรจะเป็นแบบดิ่งลงหรือแบบโยกย้ายได้ ไม่ควรจะเป็นแบบที่ใช้สปริง

9. ควรจะติดตั้งราวจับไว้กับกำแพงด้านหลัง และด้านข้างของที่นั่งมีความสูงไม่น้อยกว่า 65 เซนติเมตร แต่ไม่เกิน 70 เซนติเมตร

10. ราวจับยาวไม่น้อยกว่า 65-70 เซนติเมตร และมีราวจับในแนวตั้งต่อจากปลายของราวจับในแนวนอน และมีความยาวจากปลายของราวจับในแนวนอนขึ้นไปอย่างน้อย 60 เซนติเมตร

## ที่อาบน้ำแบบใช้ฝักบัว



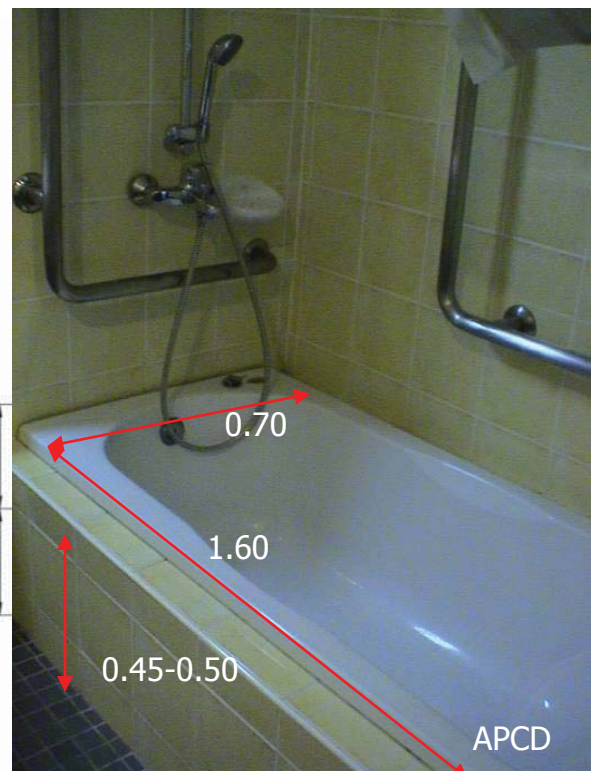
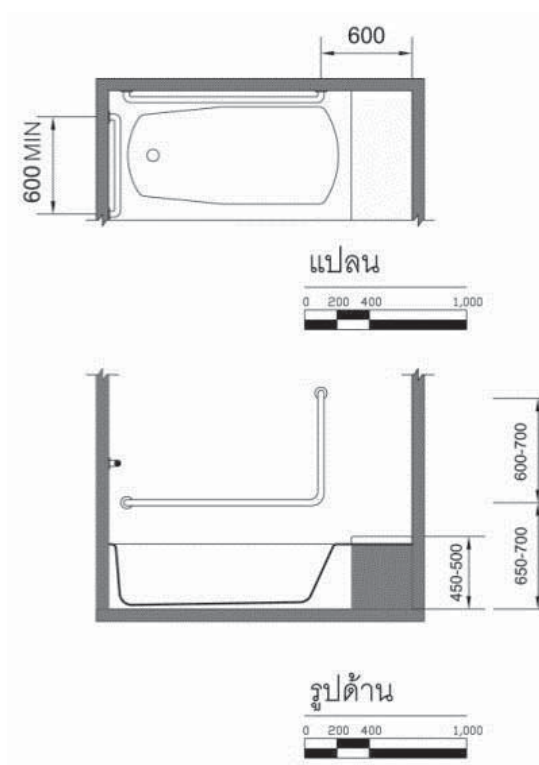


# ห้องน้ำ

## ที่อาบน้ำแบบอ่างอาบน้ำ

11. ขนาดของอ่างอาบน้ำควรมีขนาด 1.60 x 0.70 เมตร ความสูงของอ่างอาบน้ำควรอยู่ระหว่าง 45 - 50 เซนติเมตร จากพื้น
12. ควรใช้อ่างอาบน้ำที่มีที่กั้นลื่นบนพื้นผิว
13. มีราวจับในแนวดิ่งอยู่ห่างจากผนังด้านหัวอ่างอาบน้ำ 60 เซนติเมตร
14. ราวจับในแนวดิ่งโดยปลายด้านล่างอยู่สูงจากพื้น 65-70 เซนติเมตร มีความยาวอย่างน้อย 60 เซนติเมตร
15. มีราวจับในแนวนอนที่ปลายของราวจับในแนวดิ่งและยาวไปจนจรดผนังห้องอาบน้ำด้านท้ายอ่างอาบน้ำ

## ที่อาบน้ำแบบอ่างอาบน้ำ



**ภาคผนวก**



## กฎกระทรวง

กำหนดสิ่งอำนวยความสะดวกในอาคาร  
สำหรับผู้พิการหรือทุพพลภาพ และคนชรา

พ.ศ. ๒๕๔๘

อาศัยอำนาจตามความในมาตรา ๕ (๓) แห่งพระราชบัญญัติควบคุมอาคาร พ.ศ. ๒๕๒๒ และมาตรา ๘ (๑) (๔) (๕) (๖) (๗) (๘) และ (๙) แห่งพระราชบัญญัติควบคุมอาคาร พ.ศ. ๒๕๒๒ ซึ่งแก้ไขเพิ่มเติมโดยพระราชบัญญัติควบคุมอาคาร (ฉบับที่ ๓) พ.ศ. ๒๕๔๓ อันเป็นพระราชบัญญัติที่มีบทบัญญัติบางประการเกี่ยวกับการจำกัดสิทธิและเสรีภาพของบุคคล ซึ่งมาตรา ๒๙ ประกอบกับมาตรา ๓๑ มาตรา ๓๕ มาตรา ๔๘ มาตรา ๔๙ และมาตรา ๕๐ ของรัฐธรรมนูญแห่งราชอาณาจักรไทย บัญญัติให้กระทำได้โดยอาศัยอำนาจตามบทบัญญัติแห่งกฎหมาย รัฐมนตรีว่าการกระทรวงมหาดไทยโดยคำแนะนำของคณะกรรมการควบคุมอาคารออกกฎกระทรวงไว้ดังต่อไปนี้

ข้อ ๑ กฎกระทรวงนี้ให้ใช้บังคับเมื่อพ้นกำหนดหกสิบวันนับแต่วันประกาศในราชกิจจานุเบกษา เป็นต้นไป

ข้อ ๒ ในกฎกระทรวงนี้

“สิ่งอำนวยความสะดวกสำหรับผู้พิการหรือทุพพลภาพ และคนชรา” หมายความว่า ส่วนของอาคารที่สร้างขึ้นและอุปกรณ์อันเป็นส่วนประกอบของอาคารที่ติดหรือตั้งอยู่ภายในและภายนอกอาคาร เพื่ออำนวยความสะดวกในการใช้อาคารสำหรับผู้พิการหรือทุพพลภาพ และคนชรา

“ลิฟต์” หมายความว่า อุปกรณ์ที่ใช้สำหรับนำคนขึ้นลงระหว่างพื้นที่ของอาคารที่ต่างระดับกัน แต่ไม่ใช่บันไดเลื่อนหรือทางเลื่อน

“พื้นผิวต่างสัมผัส” หมายความว่า พื้นผิวที่มีผิวสัมผัสและสีซึ่งมีความแตกต่างไปจากพื้นผิวและสีในบริเวณข้างเคียงซึ่งคนพิการทางการมองเห็นสามารถสัมผัสได้

“ความกว้างสุทธิ” หมายความว่า ความกว้างที่วัดจากจุดหนึ่งไปยังอีกจุดหนึ่งโดยปราศจากสิ่งใด ๆ กีดขวาง

ข้อ ๓ อาคารประเภทและลักษณะดังต่อไปนี้ ต้องจัดให้มีสิ่งอำนวยความสะดวกสำหรับผู้พิการหรือทุพพลภาพ และคนชราตามที่กำหนดในกฎกระทรวงนี้ ในบริเวณที่เปิดให้บริการแก่บุคคลทั่วไป

(๑) โรงพยาบาล สถานพยาบาล ศูนย์บริการสาธารณสุข สถานีอนามัย อาคารที่ทำการของราชการ รัฐวิสาหกิจ องค์การของรัฐที่จัดตั้งขึ้นตามกฎหมาย สถานศึกษา หอสมุดและพิพิธภัณฑ์สถานของรัฐ สถานี่ขนส่งมวลชน เช่น ท่าอากาศยาน สถานีรถไฟ สถานีรถ ท่าเทียบเรือ ที่มีพื้นที่ส่วนใดของอาคารที่เปิดให้บริการแก่บุคคลทั่วไปเกิน ๓๐๐ ตารางเมตร

(๒) สำนักงาน โรงมหรสพ โรงแรม หอประชุม สนามกีฬา ศูนย์การค้า ห้างสรรพสินค้า ประเภทต่าง ๆ ที่มีพื้นที่ส่วนใดของอาคารที่เปิดให้บริการแก่บุคคลทั่วไปเกิน ๒,๐๐๐ ตารางเมตร

#### หมวด ๑

#### ป้ายแสดงสิ่งอำนวยความสะดวก

ข้อ ๔ อาคารตามข้อ ๓ ต้องจัดให้มีป้ายแสดงสิ่งอำนวยความสะดวกสำหรับผู้พิการหรือทุพพลภาพ และคนชรา ตามสมควร โดยมีรายละเอียดดังต่อไปนี้

(๑) สัญลักษณ์รูปผู้พิการ

(๒) เครื่องหมายแสดงทางไปสู่สิ่งอำนวยความสะดวกสำหรับผู้พิการหรือทุพพลภาพ และคนชรา

(๓) สัญลักษณ์ หรือตัวอักษรแสดงประเภทของสิ่งอำนวยความสะดวกสำหรับผู้พิการหรือทุพพลภาพ และคนชรา



ข้อ ๕ สัญลักษณ์รูปผู้พิการ เครื่องหมายแสดงทางไปสู่สิ่งอำนวยความสะดวกสำหรับผู้พิการหรือทุพพลภาพ และคนชรา และสัญลักษณ์หรือตัวอักษรแสดงประเภทของสิ่งอำนวยความสะดวกสำหรับผู้พิการหรือทุพพลภาพ และคนชรา ตามข้อ ๔ ให้เป็นสีขาวโดยพื้นป้ายเป็นสีน้ำเงิน หรือเป็นสีน้ำเงินโดยพื้นป้ายเป็นสีขาว

ข้อ ๖ ป้ายแสดงสิ่งอำนวยความสะดวกสำหรับผู้พิการหรือทุพพลภาพ และคนชรา ต้องมีความชัดเจน มองเห็นได้ง่าย ติดอยู่ในตำแหน่งที่ไม่ทำให้สับสน และต้องจัดให้มีแสงส่องสว่างเป็นพิเศษทั้งกลางวันและกลางคืน

## หมวด ๒ ทางลาดและลิฟต์

ข้อ ๗ อาคารตามข้อ ๑ หากระดับพื้นภายในอาคาร หรือระดับพื้นภายในอาคารกับภายนอกอาคาร หรือระดับพื้นทางเดินภายนอกอาคารมีความต่างระดับกันเกิน ๒๐ มิลลิเมตร ให้มีทางลาดหรือลิฟต์ระหว่างพื้นที่ต่างระดับกัน แต่ถ้ามีความต่างระดับกันไม่เกิน ๒๐ มิลลิเมตร ต้องปาดมุมพื้นส่วนที่ต่างระดับกันไม่เกิน ๔๕ องศา

ข้อ ๘ ทางลาดให้มีลักษณะ ดังต่อไปนี้

- (๑) พื้นผิวทางลาดต้องเป็นวัสดุที่ไม่ลื่น
- (๒) พื้นผิวของจุดต่อเนื่องระหว่างพื้นกับทางลาดต้องเรียบไม่สะดุด
- (๓) ความกว้างสุทธิไม่น้อยกว่า ๙๐๐ มิลลิเมตร ในกรณีที่ทางลาดมีความยาวของทุกช่วงรวมกันตั้งแต่ ๖,๐๐๐ มิลลิเมตร ขึ้นไป ต้องมีความกว้างสุทธิไม่น้อยกว่า ๑,๕๐๐ มิลลิเมตร
- (๔) มีพื้นที่หน้าทางลาดเป็นที่ยาวไม่น้อยกว่า ๑,๕๐๐ มิลลิเมตร
- (๕) ทางลาดต้องมีความลาดชันไม่เกิน ๑:๑๒ และมีความยาวช่วงละไม่เกิน ๖,๐๐๐ มิลลิเมตร ในกรณีที่ทางลาดยาวเกิน ๖,๐๐๐ มิลลิเมตร ต้องจัดให้มีชานพักยาวไม่น้อยกว่า ๑,๕๐๐ มิลลิเมตร คั่นระหว่างแต่ละช่วงของทางลาด
- (๖) ทางลาดด้านที่ไม่มีผนังกั้นให้ยกขอบสูงจากพื้นผิวของทางลาดไม่น้อยกว่า ๕๐ มิลลิเมตร และมีราวกันตก

(๓) ทางลาดที่มีความยาวตั้งแต่ ๒,๕๐๐ มิลลิเมตร ขึ้นไป ต้องมีราวจับทั้งสองด้านโดยมีลักษณะ ดังต่อไปนี้

(ก) ทำด้วยวัสดุเรียบ มีความมั่นคงแข็งแรง ไม่เป็นอันตรายในการจับและไม่ลื่น

(ข) มีลักษณะกลม โดยมีเส้นผ่านศูนย์กลางไม่น้อยกว่า ๓๐ มิลลิเมตร แต่ไม่เกิน ๔๐ มิลลิเมตร

(ค) สูงจากพื้นไม่น้อยกว่า ๘๐๐ มิลลิเมตร แต่ไม่เกิน ๙๐๐ มิลลิเมตร

(ง) ราวจับด้านที่อยู่ติดผนังให้มีระยะห่างจากผนังไม่น้อยกว่า ๕๐ มิลลิเมตร มีความสูงจากจุดยึดไม่น้อยกว่า ๑๒๐ มิลลิเมตร และผนังบริเวณราวจับต้องเป็นผนังเรียบ

(จ) ราวจับต้องยาวต่อเนื่อง และส่วนที่ยึดติดกับผนังจะต้องไม่กีดขวางหรือเป็นอุปสรรคต่อการใช้ของคนพิการทางการมองเห็น

(ฉ) ปลายของราวจับให้ยื่นเลยจากจุดเริ่มต้นและจุดสิ้นสุดของทางลาดไม่น้อยกว่า ๓๐๐ มิลลิเมตร

(๘) มีป้ายแสดงทิศทาง ตำแหน่ง หรือหมายเลขชั้นของอาคารที่คนพิการทางการมองเห็นและคนชราสามารถทราบความหมายได้ ตั้งอยู่บริเวณทางขึ้นและทางลงของทางลาดที่เชื่อมระหว่างชั้นของอาคาร

(๙) ให้มีสัญลักษณ์รูปผู้พิการติดไว้ในบริเวณทางลาดที่จัดไว้ให้แก่ผู้พิการหรือทุพพลภาพ และคนชรา

ข้อ ๕ อาคารตามข้อ ๓ ที่มีจำนวนชั้นตั้งแต่สองชั้นขึ้นไปต้องจัดให้มีลิฟต์หรือทางลาดที่ผู้พิการหรือทุพพลภาพ และคนชราใช้ได้ระหว่างชั้นของอาคาร

ลิฟต์ที่ผู้พิการหรือทุพพลภาพ และคนชราใช้ได้ต้องสามารถขึ้นลงได้ทุกชั้น มีระบบควบคุมลิฟต์ที่ผู้พิการหรือทุพพลภาพ และคนชราสามารถควบคุมได้เอง ใช้งานได้อย่างปลอดภัย และจัดไว้ในบริเวณที่ผู้พิการหรือทุพพลภาพ และคนชราสามารถใช้ได้สะดวก

ให้มีสัญลักษณ์รูปผู้พิการติดไว้ที่ช่องประตูด้านนอกของลิฟต์ที่จัดไว้ให้ผู้พิการหรือทุพพลภาพ และคนชราใช้ได้

ข้อ ๑๐ ลิฟต์ที่ผู้พิการหรือทุพพลภาพ และคนชราใช้ได้ที่มีลักษณะเป็นห้องลิฟต์ต้องมีลักษณะ ดังต่อไปนี้

(๑) ขนาดของห้องลิฟต์ต้องมีความกว้างไม่น้อยกว่า ๑,๑๐๐ มิลลิเมตร และยาวไม่น้อยกว่า ๑,๔๐๐ มิลลิเมตร

(๒) ช่องประตูลิฟต์ต้องมีความกว้างสุทธิไม่น้อยกว่า ๘๐๐ มิลลิเมตร และต้องมีระบบแสงเพื่อป้องกันไม่ให้ประตูลิฟต์หนีบผู้โดยสาร

(๓) มีพื้นผิวต่างสัมผัสบนพื้นบริเวณหน้าประตูลิฟต์กว้าง ๓๐๐ มิลลิเมตร และยาว ๘๐๐ มิลลิเมตร ซึ่งอยู่ห่างจากประตูลิฟต์ไม่น้อยกว่า ๓๐๐ มิลลิเมตร แต่ไม่เกิน ๖๐๐ มิลลิเมตร

(๔) ปุ่มกดเรียกลิฟต์ ปุ่มบังคับลิฟต์ และปุ่มสัญญาณแจ้งเหตุฉุกเฉินต้องมีลักษณะดังต่อไปนี้

(ก) ปุ่มล่างสุดอยู่สูงจากพื้นไม่น้อยกว่า ๘๐๐ มิลลิเมตร ปุ่มบนสุดอยู่สูงจากพื้นไม่เกินกว่า ๑,๒๐๐ มิลลิเมตร และห่างจากมุมภายในห้องลิฟต์ไม่น้อยกว่า ๔๐๐ มิลลิเมตร ในกรณีที่ห้องลิฟต์มีขนาดกว้างและยาวน้อยกว่า ๑,๕๐๐ มิลลิเมตร

(ข) มีขนาดเส้นผ่านศูนย์กลางไม่น้อยกว่า ๒๐ มิลลิเมตร มีอักษรเบรลล์กำกับไว้ทุกปุ่ม เมื่อกดปุ่มจะต้องมีเสียงดังและมีแสง

(ค) ไม่มีสิ่งกีดขวางบริเวณที่กดปุ่มลิฟต์

(๕) มีราวจับโดยรอบภายในลิฟต์ โดยราวมีลักษณะตามที่กำหนดในข้อ ๘ (๙) (ก) (ข) (ค) และ (ง)

(๖) มีตัวเลขและเสียงบอกตำแหน่งชั้นต่าง ๆ เมื่อลิฟต์หยุด และขึ้นหรือลง

(๗) มีป้ายแสดงหมายเลขชั้นและแสดงทิศทางบริเวณโถงหน้าประตูลิฟต์และติดอยู่ในตำแหน่งที่เห็นได้ชัดเจน

(๘) ในกรณีที่ลิฟต์ขัดข้องให้มีทั้งเสียงและแสงไฟเตือนภัยเป็นไฟกะพริบสีแดง เพื่อให้คนพิการทางการมองเห็นและคนพิการทางการได้ยินทราบ และให้มีไฟกะพริบสีเขียวเป็นสัญญาณให้คนพิการทางการได้ยินได้ทราบว่าผู้ที่อยู่ข้างนอกมารับทราบแล้วว่าลิฟต์ขัดข้องและกำลังให้ความช่วยเหลืออยู่

(๙) มีโทรศัพท์แจ้งเหตุฉุกเฉินภายในลิฟต์ซึ่งสามารถติดต่อกับภายนอกได้ โดยต้องอยู่สูงจากพื้นไม่น้อยกว่า ๘๐๐ มิลลิเมตร แต่ไม่เกิน ๑,๒๐๐ มิลลิเมตร

(๑๐) มีระบบการทำงานที่ทำให้ลิฟต์เลื่อนมาอยู่ตรงที่จอดชั้นระดับพื้นดินและประตูลิฟต์ต้องเปิดโดยอัตโนมัติเมื่อไฟฟ้าดับ

#### หมวด ๓

##### บันได

ข้อ ๑๑ อาคารตามข้อ ๓ ต้องจัดให้มีบันไดที่ผู้พิการหรือทุพพลภาพ และคนชราใช้ได้อย่างน้อยชั้นละ ๑ แห่ง โดยต้องมีลักษณะ ดังต่อไปนี้

- (๑) มีความกว้างสุทธิไม่น้อยกว่า ๑,๕๐๐ มิลลิเมตร
- (๒) มีชนพักทุกระยะในแนวดิ่งไม่เกิน ๒,๐๐๐ มิลลิเมตร
- (๓) มีราวบันไดทั้งสองข้าง โดยให้ราวมีลักษณะตามที่กำหนดในข้อ ๘ (๓)
- (๔) ลูกตั้งสูงไม่เกิน ๑๕๐ มิลลิเมตร ลูกนอนเมื่อหักส่วนที่ขึ้นบันไดเลื่อนกันออกแล้วเหลือความกว้างไม่น้อยกว่า ๒๘๐ มิลลิเมตร และมีขนาดสม่ำเสมอตลอดช่วงบันได ในกรณีที่ขึ้นบันไดเลื่อนกันหรือมีมุกบันไดให้มีระยะเลื่อนกันได้ไม่เกิน ๒๐ มิลลิเมตร
- (๕) พื้นผิวของบันไดต้องใช้วัสดุที่ไม่ลื่น
- (๖) ลูกตั้งบันไดห้ามเปิดเป็นช่องโถ่ง
- (๗) มีป้ายแสดงทิศทาง ตำแหน่ง หรือหมายเลขชั้นของอาคารที่คนพิการทางการมองเห็น และคนชราสามารถทราบความหมายได้ ตั้งอยู่บริเวณทางขึ้นและทางลงของบันไดที่เชื่อมระหว่างชั้นของอาคาร

#### หมวด ๔

##### ที่จอดรถ

ข้อ ๑๒ อาคารตามข้อ ๓ ต้องจัดให้มีที่จอดรถสำหรับผู้พิการหรือทุพพลภาพ และคนชราอย่างน้อยตามอัตราส่วน ดังนี้



(๑) ถ้าจำนวนที่จอดรถตั้งแต่ ๑๐ คัน แต่ไม่เกิน ๕๐ คัน ให้มีที่จอดรถสำหรับผู้พิการหรือทุพพลภาพ และคนชราอย่างน้อย ๑ คัน

(๒) ถ้าจำนวนที่จอดรถตั้งแต่ ๕๑ คัน แต่ไม่เกิน ๑๐๐ คัน ให้มีที่จอดรถสำหรับผู้พิการหรือทุพพลภาพ และคนชราอย่างน้อย ๒ คัน

(๓) ถ้าจำนวนที่จอดรถตั้งแต่ ๑๐๑ คัน ขึ้นไป ให้มีที่จอดรถสำหรับผู้พิการหรือทุพพลภาพ และคนชราอย่างน้อย ๒ คัน และเพิ่มขึ้นอีก ๑ คัน สำหรับทุก ๆ จำนวนรถ ๑๐๐ คันที่เพิ่มขึ้นเศษของ ๑๐๐ คัน ถ้าเกินกว่า ๕๐ คัน ให้คิดเป็น ๑๐๐ คัน

ข้อ ๑๓ ที่จอดรถสำหรับผู้พิการหรือทุพพลภาพ และคนชราให้จัดไว้ใกล้ทางเข้าออกอาคารให้มากที่สุด มีลักษณะไม่ขนานกับทางเดินรถ มีพื้นผิวเรียบ มีระดับเสมอกัน และมีสัญลักษณ์รูปผู้พิการนั่งเก้าอี้ล้ออยู่บนพื้นของที่จอดรถด้านที่ติดกับทางเดินรถ มีขนาดกว้างไม่น้อยกว่า ๕๐๐ มิลลิเมตร และยาวไม่น้อยกว่า ๕๐๐ มิลลิเมตร และมีป้ายขนาดกว้างไม่น้อยกว่า ๓๐๐ มิลลิเมตร และยาวไม่น้อยกว่า ๓๐๐ มิลลิเมตร ติดอยู่สูงจากพื้นไม่น้อยกว่า ๒,๐๐๐ มิลลิเมตร ในตำแหน่งที่เห็นได้ชัดเจน

ข้อ ๑๔ ที่จอดรถสำหรับผู้พิการหรือทุพพลภาพ และคนชราต้องเป็นพื้นที่สี่เหลี่ยมผืนผ้า กว้างไม่น้อยกว่า ๒,๔๐๐ มิลลิเมตร และยาวไม่น้อยกว่า ๖,๐๐๐ มิลลิเมตร และจัดให้มีที่ว่างข้างที่จอดรถกว้างไม่น้อยกว่า ๑,๐๐๐ มิลลิเมตร ตลอดความยาวของที่จอดรถ โดยที่ว่างดังกล่าวต้องมีลักษณะพื้นผิวเรียบและมีระดับเสมอกับที่จอดรถ

#### หมวด ๕

ทางเข้าอาคาร ทางเดินระหว่างอาคาร และทางเชื่อมระหว่างอาคาร

ข้อ ๑๕ อาคารตามข้อ ๓ ต้องจัดให้มีทางเข้าอาคารเพื่อให้ผู้พิการหรือทุพพลภาพ และคนชราเข้าใช้ได้โดยมีลักษณะ ดังต่อไปนี้

(๑) เป็นพื้นผิวเรียบเสมอกัน ไม่ลื่น ไม่มีสิ่งกีดขวาง หรือส่วนของอาคารยื่นล้ำออกมาเป็นอุปสรรคหรืออาจทำให้เกิดอันตรายต่อผู้พิการหรือทุพพลภาพ และคนชรา

(๒) อยู่ในระดับเดียวกับพื้นถนนภายนอกอาคารหรือพื้นลานจอดรถ ในกรณีที่อยู่ต่างระดับ ต้องมีทางลาดที่สามารถขึ้นลงได้สะดวก และทางลาดนี้ให้อยู่ใกล้ที่จอดรถ

ข้อ ๑๖ ในกรณีที่มีอาคารตามข้อ ๓ หลายอาคารอยู่ภายในบริเวณเดียวกันที่มีการใช้อาคารร่วมกัน จะมีรั้วล้อมหรือไม่ก็ตาม ต้องจัดให้มีทางเดินระหว่างอาคารนั้น และจากอาคารแต่ละอาคารนั้นไปสู่ทางสาธารณะ ลานจอดรถหรืออาคารที่จอดรถ

ทางเดินตามวรรคหนึ่งต้องมีลักษณะ ดังต่อไปนี้

(๑) พื้นทางเดินต้องเรียบ ไม่ลื่น และมีความกว้างสุทธิไม่น้อยกว่า ๑,๕๐๐ มิลลิเมตร

(๒) หากมีท่อระบายน้ำหรือรางระบายน้ำบนพื้นต้องมีฝาปิดสนิท ถ้าฝาเป็นแบบตะแกรงหรือแบบรู ต้องมีขนาดของช่องตะแกรงหรือเส้นผ่านศูนย์กลางของรูกว้างไม่เกิน ๑๓ มิลลิเมตร แนวร่องหรือแนวของรางจะต้องขวางกับแนวทางเดิน

(๓) ในบริเวณที่เป็นทางแยกหรือทางเลี้ยวให้มีพื้นผิวต่างสัมผัส

(๔) ในกรณีที่มีสิ่งกีดขวางที่จำเป็นบนทางเดิน ต้องจัดให้อยู่ในแนวเดียวกัน โดยไม่กีดขวางทางเดิน และจัดให้มีพื้นผิวต่างสัมผัสหรือมีการกั้นเพื่อให้ทราบก่อนถึงสิ่งกีดขวาง และอยู่ห่างสิ่งกีดขวางไม่น้อยกว่า ๓๐๐ มิลลิเมตร

(๕) ป้ายหรือสิ่งอื่นใดที่แขวนอยู่เหนือทางเดิน ต้องมีความสูงจากพื้นทางเดินไม่น้อยกว่า ๒,๐๐๐ มิลลิเมตร

(๖) ในกรณีที่พื้นทางเดินกับพื้นถนนมีระดับต่างกัน ให้มีพื้นลาดที่มีความลาดชันไม่เกิน ๑:๑๐

ข้อ ๑๗ อาคารตามข้อ ๓ ที่มีทางเชื่อมระหว่างอาคาร ต้องมีผนังหรือราวกันตกทั้งสองด้าน โดยมีราวจับซึ่งมีลักษณะตามข้อ ๘ (๗) (ก) (ข) (ค) (ง) และ (จ) ที่ผนังหรือราวกันตกนั้น และมีทางเดินซึ่งมีลักษณะตามข้อ ๑๖ (๑) (๒) (๓) (๔) และ (๕)

## หมวด ๖

### ประตู

ข้อ ๑๘ ประตูของอาคารตามข้อ ๓ ต้องมีลักษณะ ดังต่อไปนี้

(๑) เปิดปิดได้ง่าย

(๒) หากมีธรณีประตู ความสูงของธรณีประตูต้องไม่เกินกว่า ๒๐ มิลลิเมตร และให้ขอบทั้งสองด้านมีความลาดเอียงไม่เกิน ๔๕ องศา เพื่อให้เก้าอี้ล้อหรือผู้พิการหรือทุพพลภาพ และคนชราที่ใช้อุปกรณ์ช่วยเดินสามารถข้ามได้สะดวก

(๓) ช่องประตูต้องมีความกว้างสุทธิไม่น้อยกว่า ๘๐๐ มิลลิเมตร

(๔) ในกรณีที่ประตูเป็นแบบบานเปิดผลักเข้าออก เมื่อเปิดออกสู่ทางเดินหรือระเบียงต้องมีพื้นที่ว่างขนาดกว้างไม่น้อยกว่า ๑,๕๐๐ มิลลิเมตร และยาวไม่น้อยกว่า ๑,๕๐๐ มิลลิเมตร

(๕) ในกรณีที่ประตูเป็นแบบบานเลื่อนหรือแบบบานเปิดให้มีมือจับที่มีขนาดเท่ากับราวจับตามข้อ ๘ (๓) (๖) ในแนวดิ่งทั้งด้านในและด้านนอกของประตูซึ่งมีปลายด้านบนสูงจากพื้นไม่น้อยกว่า ๑,๐๐๐ มิลลิเมตร และปลายด้านล่างไม่เกิน ๘๐๐ มิลลิเมตร ในกรณีที่ประตูบานเปิดออกให้มีราวจับตามแนวนอนด้านในประตู และในกรณีที่ประตูบานเปิดเข้าให้มีราวจับตามแนวนอนด้านนอกประตู ราวจับดังกล่าวให้สูงจากพื้นไม่น้อยกว่า ๘๐๐ มิลลิเมตร แต่ไม่เกิน ๘๐๐ มิลลิเมตร ยาวไปตามความกว้างของประตู

(๖) ในกรณีที่ประตูเป็นกระจกหรือลูกฟักเป็นกระจก ให้ติดเครื่องหมายหรือแถบสีที่สังเกตเห็นได้ชัด

(๗) อุปกรณ์เปิดปิดประตูต้องเป็นชนิดก้านบิดหรือแกนผลัก อยู่สูงจากพื้นไม่น้อยกว่า ๑,๐๐๐ มิลลิเมตร แต่ไม่เกิน ๑,๒๐๐ มิลลิเมตร

ประตูตามวรรคหนึ่งต้องไม่ติดตั้งอุปกรณ์ชนิดที่บังคับให้บานประตูปิดได้เองที่อาจทำให้ประตูหนีบหรือกระแทกผู้พิการหรือทุพพลภาพ และคนชรา

ข้อ ๑๕ ข้อกำหนดตามข้อ ๑๔ ไม่ใช่บังคับกับประตูหนีไฟและประตูเปิดปิดโดยใช้ระบบอัตโนมัติ

หมวด ๓

ห้องส้วม

ข้อ ๒๐ อาคารตามข้อ ๓ ที่จัดให้มีห้องส้วมสำหรับบุคคลทั่วไป ต้องจัดให้มีห้องส้วมสำหรับผู้พิการหรือทุพพลภาพ และคนชราเข้าใช้ได้อย่างน้อย ๑ ห้องในห้องส้วมนั้นหรือจะจัดแยกออกมาอยู่ในบริเวณเดียวกันกับห้องส้วมสำหรับบุคคลทั่วไปก็ได้

สถานบริการน้ำมันเชื้อเพลิงตามกฎหมายว่าด้วยการควบคุมน้ำมันเชื้อเพลิง ต้องจัดให้มีห้องส้วมสำหรับผู้พิการหรือทุพพลภาพ และคนชราเข้าใช้ได้อย่างน้อย ๑ ห้อง

ข้อ ๒๑ ห้องส้วมสำหรับผู้พิการหรือทุพพลภาพ และคนชรา ต้องมีลักษณะ ดังต่อไปนี้

(๑) มีพื้นที่ว่างภายในห้องส้วมเพื่อให้เก้าอี้ล้อสามารถหมุนตัวกลับได้ซึ่งมีเส้นผ่านศูนย์กลางไม่น้อยกว่า ๑,๕๐๐ มิลลิเมตร

(๒) ประตูของห้องที่ตั้งโถส้วมเป็นแบบบานเปิดออกสู่ภายนอก โดยต้องเปิดค้างได้ไม่น้อยกว่า ๕๐ องศา หรือเป็นแบบบานเลื่อน และมีสัญลักษณ์รูปผู้พิการติดไว้ที่ประตูด้านหน้าห้องส้วม ลักษณะของประตูนอกจากที่กล่าวมาข้างต้น ให้เป็นไปตามที่กำหนดในหมวด ๖

(๓) พื้นห้องส้วมต้องมีระดับเสมอกับพื้นภายนอก ถ้าเป็นพื้นต่างระดับต้องมีลักษณะเป็นทางลาดตามหมวด ๒ และวัสดุปูพื้นห้องส้วมต้องไม่ลื่น

(๔) พื้นห้องส้วมต้องมีความลาดเอียงเพียงพอไปยังช่องระบายน้ำทิ้งเพื่อที่จะไม่ให้มีน้ำขังบนพื้น

(๕) มีโถส้วมชนิดนั่งราบ สูงจากพื้นไม่น้อยกว่า ๔๕๐ มิลลิเมตร แต่ไม่เกิน ๕๐๐ มิลลิเมตร มีพนักพิงหลังที่ให้ผู้พิการหรือทุพพลภาพ และคนชราที่ไม่สามารถนั่งทรงตัวได้เองใช้พิงได้ และที่ปล่อยน้ำเป็นชนิดคันโยก ปุ่มกดขนาดใหญ่หรือชนิดอื่นที่ผู้พิการหรือทุพพลภาพ และคนชราสามารถใช้ได้อย่างสะดวก มีด้านข้างด้านหนึ่งของโถส้วมอยู่ชิดผนังโดยมีระยะห่างวัดจากกึ่งกลางโถส้วมถึงผนังไม่น้อยกว่า ๔๕๐ มิลลิเมตร แต่ไม่เกิน ๕๐๐ มิลลิเมตร ต้องมีราวจับที่ผนัง ส่วนด้านที่ไม่ชิดผนังให้มีที่ว่างมากพอให้ผู้พิการหรือทุพพลภาพ และคนชราที่นั่งเก้าอี้ล้อสามารถเข้าไปใช้โถส้วมได้โดยสะดวก ในกรณีที่ด้านข้างของโถส้วมทั้งสองด้านอยู่ห่างจากผนังเกิน ๕๐๐ มิลลิเมตร ต้องมีราวจับที่มีลักษณะตาม (๗)

(๖) มีราวจับบริเวณด้านที่ชิดผนังเพื่อช่วยในการพยุงตัว เป็นราวจับในแนวนอนและแนวตั้ง โดยมีลักษณะ ดังต่อไปนี้

(ก) ราวจับในแนวนอนมีความสูงจากพื้นไม่น้อยกว่า ๖๕๐ มิลลิเมตร แต่ไม่เกิน ๗๐๐ มิลลิเมตร และให้ยื่นล้ำออกมาจากด้านหน้าโถส้วมอีกไม่น้อยกว่า ๒๕๐ มิลลิเมตร แต่ไม่เกิน ๓๐๐ มิลลิเมตร

(ข) ราวจับในแนวตั้งต่อจากปลายของราวจับในแนวนอนด้านหน้าโถส้วมมีความยาววัดจากปลายของราวจับในแนวนอนขึ้นไปอย่างน้อย ๖๐๐ มิลลิเมตร



รวจับตาม (บ) (ก) และ (ข) อาจเป็นราวต่อเนื่องกันก็ได้

(๗) ด้านข้างโถส้วมด้านที่ไม่ชิดผนังให้มีราวจับติดผนังแบบพับเก็บได้ในแนวราบ เมื่อกางออกให้มีระบบล็อกที่ผู้พิการหรือทุพพลภาพ และคนชราสามารถปลดล็อกได้ง่าย มีระยะห่างจากขอบของโถส้วมไม่น้อยกว่า ๑๕๐ มิลลิเมตร แต่ไม่เกิน ๒๐๐ มิลลิเมตร และมีความยาวไม่น้อยกว่า ๕๕๐ มิลลิเมตร

(๘) นอกเหนือจากราวจับตาม (บ) และ (๗) ต้องมีราวจับเพื่อนำไปสู่สุขภัณฑ์อื่น ๆ ภายในห้องส้วม มีความสูงจากพื้นไม่น้อยกว่า ๘๐๐ มิลลิเมตร แต่ไม่เกิน ๙๐๐ มิลลิเมตร

(๙) ติดตั้งระบบสัญญาณแสงและสัญญาณเสียงให้ผู้ที่อยู่ภายนอกแจ้งภัยแก่ผู้พิการหรือทุพพลภาพ และคนชรา และระบบสัญญาณแสงและสัญญาณเสียงให้ผู้พิการหรือทุพพลภาพ และคนชราสามารถแจ้งเหตุหรือเรียกหาผู้ช่วยในกรณีที่เกิดเหตุฉุกเฉินไว้ในห้องส้วม โดยมีปุ่มกดหรือปุ่มสัมผัสให้ผู้พิการหรือทุพพลภาพทำงานซึ่งติดตั้งอยู่ในตำแหน่งที่ผู้พิการหรือทุพพลภาพ และคนชราสามารถใช้งานได้ง่าย

(๑๐) มีอ่างล้างมือโดยมีลักษณะ ดังต่อไปนี้

(ก) ใต้อ่างล้างมือน้ำด้านที่ติดผนังไปจนถึงขอบอ่างเป็นที่ว่าง เพื่อให้เก้าอี้ล้อสามารถสอดเข้าไปได้ โดยขอบอ่างอยู่ห่างจากผนังไม่น้อยกว่า ๔๕๐ มิลลิเมตร และต้องอยู่ในตำแหน่งที่ผู้พิการหรือทุพพลภาพ และคนชราเข้าประชิดได้โดยไม่มีสิ่งกีดขวาง

(ข) มีความสูงจากพื้นถึงขอบบนของอ่างไม่น้อยกว่า ๙๕๐ มิลลิเมตร แต่ไม่เกิน ๘๐๐ มิลลิเมตร และมีราวจับในแนวนอนแบบพับเก็บได้ในแนวดิ่งทั้งสองข้างของอ่าง

(ค) ก๊อกน้ำเป็นชนิดก้านโยกหรือก้านกดหรือก้านหมุนหรือระบบอัตโนมัติ

ข้อ ๒๒ ในกรณีที่ห้องส้วมสำหรับผู้พิการหรือทุพพลภาพ และคนชราอยู่ในห้องส้วมที่จัดไว้สำหรับบุคคลทั่วไป และมีทางเข้าก่อนถึงตัวห้องส้วม ต้องจัดให้ห้องส้วมสำหรับผู้พิการหรือทุพพลภาพ และคนชราอยู่ในตำแหน่งที่ผู้พิการหรือทุพพลภาพ และคนชราสามารถเข้าถึงได้โดยสะดวก

ห้องส้วมสำหรับบุคคลทั่วไปตามวรรคหนึ่ง หากได้จัดสำหรับผู้ชายและผู้หญิงต่างหากจากกันให้มีอักษรเบรลล์แสดงให้รู้ว่าเป็นห้องส้วมชายหรือหญิงติดไว้ที่ผนังข้างทางเข้าในตำแหน่งที่สามารถสัมผัสได้ด้วย

ข้อ ๒๓ ในกรณีที่เป็นห้องส้วมสำหรับผู้ชายที่มีใช้ห้องส้วมสำหรับผู้พิการหรือทุพพลภาพ และคนชราตามข้อ ๒๐ และข้อ ๒๑ ให้มีที่ถ่ายปัสสาวะที่มีระดับเสมอพื้นอย่างน้อย ๑ ที่ โดยมีราวจับในแนวนอนอยู่ด้านบนของที่ถ่ายปัสสาวะยาวไม่น้อยกว่า ๕๐๐ มิลลิเมตร แต่ไม่เกิน ๖๐๐ มิลลิเมตร มีความสูงจากพื้นไม่น้อยกว่า ๑,๒๐๐ มิลลิเมตร แต่ไม่เกิน ๑,๓๐๐ มิลลิเมตร และมีราวจับด้านข้างของที่ถ่ายปัสสาวะทั้งสองข้าง มีความสูงจากพื้นไม่น้อยกว่า ๘๐๐ มิลลิเมตร แต่ไม่เกิน ๑,๐๐๐ มิลลิเมตร ซึ่งยื่นออกมาจากผนังไม่น้อยกว่า ๕๕๐ มิลลิเมตร แต่ไม่เกิน ๖๐๐ มิลลิเมตร

ข้อ ๒๔ ราวจับห้องส้วมให้มีลักษณะตามที่กำหนดในข้อ ๘ (๗) (ก) และ (ข)

#### หมวด ๘

##### พื้นผิวต่างสัมผัส

ข้อ ๒๕ อาคารตามข้อ ๑ ต้องจัดให้มีพื้นผิวต่างสัมผัสสำหรับคนพิการทางการมองเห็นที่พื้นบริเวณต่างระดับที่มีระดับต่างกันเกิน ๒๐๐ มิลลิเมตร ที่ทางขึ้นและทางลงของทางลาดหรือบันได ที่พื้นด้านหน้าและด้านหลังประตูทางเข้าอาคาร และที่พื้นด้านหน้าของประตูห้องส้วม โดยมีขนาดกว้าง ๓๐๐ มิลลิเมตร และมีความยาวเท่ากับและขนานไปกับความกว้างของช่องทางเดินของพื้นต่างระดับทางลาด บันได หรือประตู และขอบของพื้นผิวต่างสัมผัสอยู่ห่างจากจุดเริ่มต้นของทางขึ้นหรือทางลงของพื้นต่างระดับ ทางลาด บันได หรือประตูไม่น้อยกว่า ๓๐๐ มิลลิเมตร แต่ไม่เกิน ๓๕๐ มิลลิเมตร

ในกรณีของสถานีขนส่งมวลชน ให้ขอบนอกของพื้นผิวต่างสัมผัสอยู่ห่างจากขอบของชานชาลาไม่น้อยกว่า ๖๐๐ มิลลิเมตร แต่ไม่เกินกว่า ๖๕๐ มิลลิเมตร

#### หมวด ๙

##### โรงมหรสพ หอประชุม และโรงแรม

ข้อ ๒๖ อาคารตามข้อ ๑ ที่เป็นโรงมหรสพหรือหอประชุมต้องจัดให้มีพื้นที่เฉพาะสำหรับเก้าอี้ล้ออย่างน้อยหนึ่งที่นั่งทุก ๆ จำนวน ๑๐๐ ที่นั่ง โดยพื้นที่เฉพาะนี้เป็นพื้นที่ราบขนาดความกว้างไม่น้อยกว่า ๕๐๐ มิลลิเมตร และความยาวไม่น้อยกว่า ๑,๔๐๐ มิลลิเมตร ต่อหนึ่งที่นั่ง อยู่ในตำแหน่งที่เข้าออกได้

ข้อ ๒๗ อาคารตามข้อ ๓ ที่เป็นโรงแรมที่มีห้องพักตั้งแต่ ๑๐๐ ห้อง ขึ้นไป ต้องจัดให้มีห้องพักที่ผู้พิการหรือทุพพลภาพ และคนชรา เข้าใช้ได้ไม่น้อยกว่าหนึ่งห้องต่อจำนวนห้องพักทุก ๑๐๐ ห้อง โดยห้องพักดังกล่าวต้องมีส่วนประกอบและมีลักษณะ ดังต่อไปนี้

(๑) อยู่ใกล้บันไดหรือบันไดหนีไฟหรือลิฟต์ดับเพลิง

(๒) ภายในห้องพักต้องจัดให้มีสัญญาณบอกเหตุหรือเตือนภัยทั้งสัญญาณที่เป็นเสียงและแสง และระบบสันสะท้อนติดตั้งบริเวณที่นอนในกรณีเกิดอัคคีภัยหรือเหตุอันตรายอย่างอื่น เพื่อให้ผู้ที่อยู่ภายในห้องพักทราบ และมีสวิทช์สัญญาณแสงและสวิทช์สัญญาณเสียงแจ้งภัยหรือเรียกให้ผู้ที่อยู่ภายนอกทราบว่ามีคนอยู่ในห้องพัก

(๓) มีแผนผังต่างสัมผัสของอาคารในชั้นที่มีห้องพักที่ผู้พิการหรือทุพพลภาพ และคนชรา เข้าใช้ได้ มีอักษรเบรลล์แสดงตำแหน่งของห้องพัก บันไดหนีไฟ และทิศทางไปสู่บันไดหนีไฟโดยติดไว้ที่กึ่งกลางบานประตูด้านในและอยู่สูงจากพื้นไม่น้อยกว่า ๑,๓๐๐ มิลลิเมตร แต่ไม่เกิน ๑,๗๐๐ มิลลิเมตร

(๔) มีสัญลักษณ์รูปผู้พิการติดไว้ที่ประตูด้านหน้าห้องพักสำหรับผู้พิการหรือทุพพลภาพ และคนชรา

ข้อ ๒๘ ห้องพักในโรงแรมที่จัดสำหรับผู้พิการหรือทุพพลภาพ และคนชรา ต้องมีที่อาบน้ำ ซึ่งเป็นแบบฝักบัวหรือแบบอ่างอาบน้ำโดยมีลักษณะ ดังต่อไปนี้

(๑) ที่อาบน้ำแบบฝักบัว

(ก) มีพื้นที่วางขนาดความกว้างไม่น้อยกว่า ๑,๑๐๐ มิลลิเมตร และความยาวไม่น้อยกว่า ๑,๒๐๐ มิลลิเมตร

(ข) มีที่นั่งสำหรับอาบน้ำที่มีความสูงจากพื้นไม่น้อยกว่า ๔๕๐ มิลลิเมตร แต่ไม่เกิน ๕๐๐ มิลลิเมตร

(ค) มีราวจับในแนวนอนที่ด้านข้างของที่นั่ง มีความสูงจากพื้นไม่น้อยกว่า ๖๕๐ มิลลิเมตร แต่ไม่เกิน ๗๐๐ มิลลิเมตร และยาวไม่น้อยกว่า ๖๕๐ มิลลิเมตร แต่ไม่เกิน ๗๐๐ มิลลิเมตร และมีราวจับในแนวตั้งต่อจากปลายของราวจับในแนวนอน และมีความยาวจากปลายของราวจับในแนวนอนขึ้นไปอย่างน้อย ๖๐๐ มิลลิเมตร

(๒) ที่อาบน้ำแบบอ่างอาบน้ำ

(ก) มีราวจับในแนวดิ่งอยู่ห่างจากผนังด้านหัวอ่างอาบน้ำ ๖๐๐ มิลลิเมตร โดยปลายด้านล่างอยู่สูงจากพื้นไม่น้อยกว่า ๖๕๐ มิลลิเมตร แต่ไม่เกิน ๙๐๐ มิลลิเมตร มีความยาวอย่างน้อย ๖๐๐ มิลลิเมตร

(ข) มีราวจับในแนวนอนที่ปลายของราวจับในแนวดิ่ง และยาวไปจนจดผนังห้องอาบน้ำด้านท้ายอ่างอาบน้ำ

ราวจับในแนวนอนและในแนวดิ่งอาจเป็นราวต่อเนื่องกันก็ได้ และมีลักษณะตามที่กำหนดในข้อ ๘ (๓) (ก) และ (ข)

(๓) สิ่งของ เครื่องใช้หรืออุปกรณ์ภายในที่อาบน้ำให้อยู่สูงจากพื้นไม่น้อยกว่า ๓๐๐ มิลลิเมตร แต่ไม่เกิน ๑,๒๐๐ มิลลิเมตร

บทเฉพาะกาล

ข้อ ๒๙ อาคารที่มีอยู่ก่อน หรือได้รับอนุญาตหรือได้ยื่นขออนุญาตก่อสร้าง หรือตัดแปลงอาคาร หรือได้แจ้งต่อเจ้าพนักงานท้องถิ่นและได้ดำเนินการตามมาตรา ๓๙ ทวิ แล้ว ก่อนวันที่กฎกระทรวงนี้ใช้บังคับ ให้ได้รับยกเว้นไม่ต้องปฏิบัติตามกฎกระทรวงนี้

ข้อ ๓๐ การตัดแปลงอาคารสำหรับอาคารที่ได้รับยกเว้นตามข้อ ๒๙ ให้ได้รับยกเว้นไม่ต้องปฏิบัติตามกฎกระทรวงนี้ ทั้งนี้ ภายใต้ง่อนไขดังต่อไปนี้

(๑) ไม่เป็นการเพิ่มพื้นที่อาคารรวมกันทุกชั้นเกินร้อยละสองของพื้นที่อาคารรวมกันทุกชั้นที่ได้รับอนุญาตไว้ก่อนกฎกระทรวงนี้ใช้บังคับ

(๒) ไม่เป็นการเพิ่มความสูงของอาคาร

(๓) ไม่เป็นการเพิ่มพื้นที่ปกคลุมดิน

(๔) ไม่เป็นการเปลี่ยนตำแหน่งหรือขอบเขตของอาคารให้ผิดไปจากที่ได้รับอนุญาตไว้ก่อนกฎกระทรวงนี้ใช้บังคับ



การดัดแปลงอาคารที่ไม่เป็นไปตามเงื่อนไขในวรรคหนึ่ง หรือการเปลี่ยนการใช้อาคาร  
ที่เข้าลักษณะอาคารตามข้อ ๓ ต้องจัดให้มีสิ่งอำนวยความสะดวกสำหรับผู้พิการหรือทุพพลภาพ และ  
คนชราตามข้อ ๔ ข้อ ๕ ข้อ ๖ ข้อ ๑๒ ข้อ ๑๓ ข้อ ๑๔ ข้อ ๑๕ ข้อ ๑๘ ข้อ ๑๙ ข้อ ๒๐  
ข้อ ๒๑ ข้อ ๒๒ ข้อ ๒๓ ข้อ ๒๔ และข้อ ๒๕

ให้ไว้ ณ วันที่ ๘ มิถุนายน พ.ศ. ๒๕๔๘

พลตำรวจเอก ชิดชัย วรรณสถิตย์

รัฐมนตรีว่าการกระทรวงมหาดไทย

หมายเหตุ :- เหตุผลในการประกาศใช้กฎกระทรวงฉบับนี้ คือ โดยที่เป็นการสมควรกำหนดให้อาคารบางประเภทต้องมีสิ่งอำนวยความสะดวกสำหรับผู้พิการหรือทุพพลภาพ และคนชรา เพื่อให้บุคคลดังกล่าวมีโอกาสเข้าร่วมกิจกรรมต่าง ๆ ในสังคมได้ ประกอบกับมาตรา ๕๕ และมาตรา ๘๐ วรรคสองของรัฐธรรมนูญแห่งราชอาณาจักรไทย ได้บัญญัติว่าบุคคลดังกล่าวมีสิทธิได้รับสิ่งอำนวยความสะดวกอันเป็นสาธารณะ ความช่วยเหลืออื่น และการสงเคราะห์จากรัฐ จึงจำเป็นต้องออกกฎกระทรวงนี้

# รายการอ้างอิง

**ข้อมูลโดย :** สำนักงานส่งเสริมและพัฒนาคุณภาพชีวิตคนพิการแห่งชาติ  
กระทรวงการพัฒนาสังคมและความมั่นคงของมนุษย์ ร่วมกับ  
หน่วยปฏิบัติการวิจัยสภาพแวดล้อมที่เหมาะสมกับผู้สูงอายุและคนพิการ  
(ได้รับทุนสนับสนุนจากกองทุนรัชดาภิเษกสมโภชจุฬาลงกรณ์มหาวิทยาลัย)  
คณะสถาปัตยกรรมศาสตร์ จุฬาลงกรณ์มหาวิทยาลัย  
E-mail : [contesttodd@gmail.com](mailto:contesttodd@gmail.com)  
Tel : 02-218-4354, 089-764-8301, 084-554-9301,  
Fax : 02-218-4354

**ปรับปรุงโดย :** คณะทำงานตรวจแบบรายการปรับปรุงหรือการจัดให้มีสิ่งอำนวยความสะดวกสำหรับ  
คนพิการ ประกอบด้วย

- |  |                   |
|--|-------------------|
| 1) รองศาสตราจารย์ไทรรัตน์ จารุทัศน์<br>คณะสถาปัตยกรรมศาสตร์ จุฬาลงกรณ์มหาวิทยาลัย                                | ที่ปรึกษา         |
| 2) ผู้ช่วยศาสตราจารย์ ดร.เบญจมาศ ภูอินทร์<br>คณะสถาปัตยกรรมศาสตร์ สถาบันเทคโนโลยีพระจอมเกล้าเจ้าคุณทหารลาดกระบัง | ประธานคณะทำงาน    |
| 3) นายชัยพร ภูพรัตน์<br>ผู้อำนวยการสมาคมสภาคนพิการทุกประเภทแห่งประเทศไทย   | คณะทำงาน          |
| 4) นางวรรณภา สุวรรณปรีชา<br>ผู้แทนสำนักการโยธา กรุงเทพมหานคร   | คณะทำงาน          |
| 5) ผู้ช่วยศาสตราจารย์กิตติอริ ศิริสุข<br>คณะสถาปัตยกรรมศาสตร์ จุฬาลงกรณ์มหาวิทยาลัย                              | คณะทำงาน          |
| 6) นายกตัญญู หอสูติสิมา<br>คณะสถาปัตยกรรมศาสตร์ ผังเมือง และนฤมิตศิลป์ มหาวิทยาลัยมหาสารคาม                      | คณะทำงาน          |
| 7) นายชุมเขต แสงวงเจริญ<br>คณะสถาปัตยกรรมศาสตร์และการผังเมือง มหาวิทยาลัยธรรมศาสตร์                              | คณะทำงาน          |
| 8) นายธรรม จตุนาม<br>วิทยาลัยราชสุดา มหาวิทยาลัยมหิดล  | คณะทำงาน          |
| 9) นายภวินท์ สิริสาส์<br>คณะสถาปัตยกรรมศาสตร์และการผังเมือง มหาวิทยาลัยธรรมศาสตร์                                | คณะทำงาน          |
| 10) ผู้ช่วยศาสตราจารย์ภาวดี อังศุสิงห์<br>คณะสถาปัตยกรรมศาสตร์ จุฬาลงกรณ์มหาวิทยาลัย                             | คณะทำงาน          |
| 11) นางสาวสิริลักษณ์ แสงสงวน<br>คณะสถาปัตยกรรมศาสตร์ สถาบันเทคโนโลยีพระจอมเกล้าเจ้าคุณทหารลาดกระบัง              | คณะทำงาน          |
| 12) นางสาววิยาภรณ์ พรนภดล<br>นักสังคมสงเคราะห์ชำนาญการ สำนักงานส่งเสริมและพัฒนาคุณภาพชีวิตคนพิการแห่งชาติ        | คณะทำงาน          |
| 13) นายชัยญาสีทธิ์ คันสนะวีรกุล<br>คณะสถาปัตยกรรมศาสตร์ จุฬาลงกรณ์มหาวิทยาลัย                                    | เลขานุการคณะทำงาน |

\* กฎกระทรวงกำหนดสิ่งอำนวยความสะดวกในอาคารสำหรับผู้พิการหรือทุพพลภาพ และคนชรา พ.ศ. 2548

\*\* คู่มือปฏิบัติวิชาชีพสถาปัตยกรรม การออกแบบสภาพแวดล้อมและสิ่งอำนวยความสะดวกสำหรับทุกคน  
สมาคมสถาปนิกสยามในพระบรมราชูปถัมภ์ พ.ศ. 2552

เรื่อง	ตัวอย่างที่ดีในการจัดสิ่งอำนวยความสะดวกขั้นพื้นฐาน “สำหรับคนพิการและคนทุพวิสัย” สำนักส่งเสริมศักยภาพและสิทธิ สำนักงานส่งเสริมและพัฒนาคุณภาพชีวิตคนพิการแห่งชาติ กระทรวงการพัฒนาสังคมและความมั่นคงของมนุษย์
ปีที่พิมพ์	กรกฎาคม 2557
จำนวน	400 เล่ม
พิมพ์ที่	โรงพิมพ์สำนักงานพระพุทธศาสนาแห่งชาติ





สำนักส่งเสริมศักยภาพและสิทธิ  
สำนักงานส่งเสริมและพัฒนาคุณภาพชีวิตคนพิการแห่งชาติ  
กระทรวงการพัฒนาสังคมและความมั่นคงของมนุษย์



สำนักงานส่งเสริมและพัฒนาคุณภาพชีวิตคนพิการแห่งชาติ  
กระทรวงการพัฒนาสังคมและความมั่นคงของมนุษย์

255 บริเวณสถานสงเคราะห์เด็กหญิงบ้านราชวิถี

อาคาร 60 ปี กรมประชาสงเคราะห์ ถนนราชวิถี แขวงพญาไท

เขตราชเทวี กรุงเทพมหานคร 10400

โทรศัพท์ 0-2354-3898 โทรสาร 0-2354-6236

[www.nep.go.th](http://www.nep.go.th)